



Serie TVM 7675 (PRO)

Umfassende Installationsanleitung

Alles, was Sie benötigen, um Ihren Fernseher im Handumdrehen sicher an die Wand zu bringen

Bevor Sie anfangen

... wollten wir Ihnen danken, dass Sie sich für Vogel's entschieden haben. Gute Wahl

Und Sie treffen bereits eine weitere kluge Entscheidung – Sie lesen das Handbuch! Lesen Sie weiter, um alles über eine sichere und effiziente Installation zu erfahren, und wie Sie Ihre neue Halterung nutzen können.

Sicherheit geht vor



Achtung

Lesen Sie sich diese Sicherheitshinweise vor der Installation und Nutzung dieses Produkts immer sorgfältig durch.

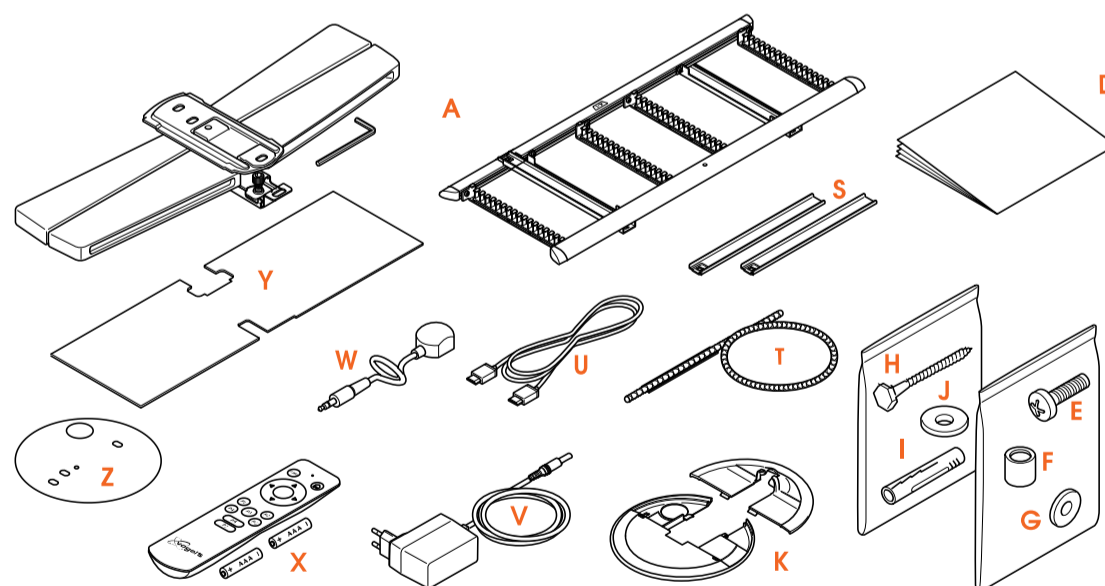
Diese Anweisungen sind unbedingt einzuhalten. Sowohl Sie selbst als auch Ihr Fernseher und Ihre Familie können durch eine unsachgemäße Montage und/oder Installation ernsthaft in Gefahr geraten.

Gehen Sie also kein Risiko ein... und lesen Sie sich alles durch

- Vogel's empfiehlt, dass ein entsprechend qualifizierter Fachmann die Montage und/oder Installation dieses Produkts übernimmt.
- Vogel's kann nicht für Verletzungen und/oder Schäden verantwortlich gemacht werden, die durch eine nicht fachgerechte Installation verursacht werden.

- Schlagen Sie im Handbuch Ihres Fernsehers nach und stellen Sie sicher, dass das Gewicht und die Größe des Fernsehers innerhalb der für dieses Produkt angegebenen maximalen Gewichts- und Größenbeschränkungen liegen und dass die verwendeten Fernseher-Montagebolzen eine geeignete Länge sowie einen geeigneten Durchmesser aufweisen. Beachten Sie, dass nicht das gesamte im Lieferumfang enthaltene TV-Montagezubehör für die Installation eines bestimmten Fernsehers erforderlich ist.
- Das mitgelieferte Zubehör zur Wandmontage ist ausschließlich für die Montage an Wänden aus Vollziegel, Vollbeton oder Massivholzsäulen vorgesehen.
- Jegliches Material, das die Wand bedeckt, darf 3 mm/0,12 Zoll nicht überschreiten.
- Für die Montage an Wänden aus anderen Materialien, wie z. B. Hohlblocksteinen, Holzpaneelen oder Gipskartonplatten, wenden Sie sich bitte an Ihren Installateur und/oder den Fachhandel.
- Reinigen Sie das Produkt mit einem trockenen, fusselfreien Tuch. Verwenden Sie keine Reinigungsmittel oder andere Lösungsmittel zur Reinigung des Produkts.
- Das Produkt darf nur von qualifiziertem und zertifiziertem Personal repariert werden. Verwenden Sie nur Original-Ersatzteile. Die Verwendung von anderen Teilen führt zum Erlöschen der Garantie und kann zu Verletzungen führen.
- Eingriffe in das Produkt und technische Veränderungen sind nicht zulässig. Dadurch erlischt die Garantie und Verletzungen sind möglich.
- Lagern Sie das Produkt immer an einem trockenen und sicheren Ort bei einer Temperatur zwischen -10°C und +50°C.
- Behandeln und transportieren Sie das Produkt sorgfältig.
- Packen Sie das Produkt wieder ein, wenn Sie es transportieren oder für längere Zeit nicht benutzen.
- Sie sollten Ihren Fernseher immer zu zweit anheben. Und seien Sie nicht übermütig!

Lieferumfang



- Fehlt etwas? Vergewissern Sie sich, dass der Inhalt Ihrer Verpackung vollständig ist:
 - A. Wandhalterung, mit angebrachtem Adapter
 - D. Sicherheitshinweise
 - E. Schrauben für Befestigungsleisten am TV (siehe Inhalt unten)
 - F. Abstandhalter
 - G. Unterlegscheiben Ø 26 mm

H. Schrauben

I. Dübel

J. Unterlegscheiben \varnothing 26 mm

K. Abdeckung der Wandplatte

S. Adapter-Verlängerungsleisten

T. Kabelschutzhülle

U. HDMI-Kabel - 2 m

V. Netzkabel und Adapter mit internationalen Steckdosenaufsätzen

W. Infrarotempfänger

X. Infrarot-Fernbedienung - inklusive 2x AAA-Batterien

Y. Adapter-Abdeckung

Z. Bohrschablone

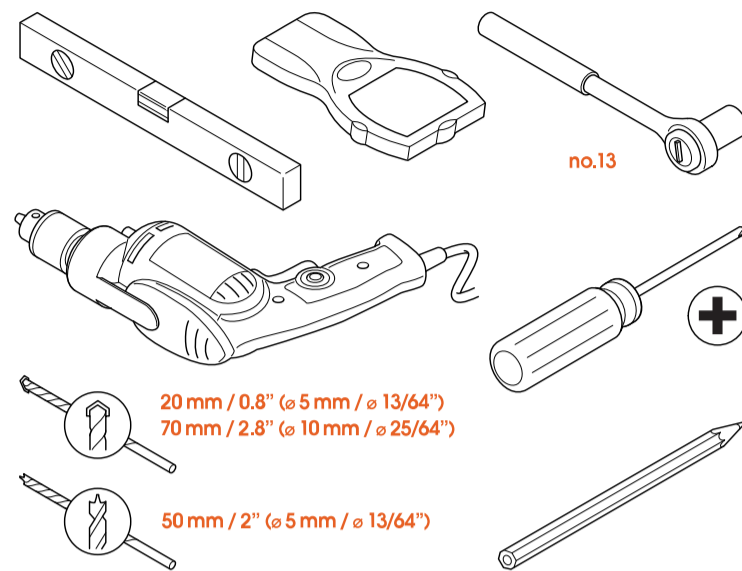
- Inhalt des Sets zur TV-Befestigung:

- 4x M6x12 mm
- 4x M6x25 mm
- 4x M6x35 mm
- 4x M8x12 mm
- 4x M8x25 mm
- 4x M8x45 mm
- 4x M6x18 mm Unterlegscheibe
- 4x Abstandshalter 10 mm
- 4x Abstandshalter 5 mm



Sie brauchen ein langes HDMI-Kabel? Oder eine Kabelabdeckung, um Ihre Wandkabel zu verbergen? Besuchen Sie uns online und bestellen Sie das passende Zubehör direkt über unsere Website (<https://www.vogels.com/en-gb/c/tv-bracket-accessories>).

Haben Sie sich Ihre Werkzeuge bereitgelegt?



- Fangen Sie nicht ohne alle notwendigen Werkzeuge an:
 - Wasserwaage
 - Balkensucher (nur für Wände mit Holzbalken)
 - Steckschlüssel Nr. 13
 - Großer Kreuzschlitzschraubendreher
 - Bohrmaschine
 - Für Steinwände:
 - 20 mm / 0,8" (ø 5 mm / ø 13/64") Mauerbohrer (zum Vorbohren)
 - 70 mm / 2,8" (ø 10 mm / ø 25/64") Mauerbohrer
 - Für Wände mit Holzbalken:
 - 50 mm / 2" (ø 5 mm / ø 13/64") Holzbohrer
 - Bleistift

Achten Sie auf Ihre Sicherheit



- Wen kümmert es, cool auszusehen? Tragen Sie immer eine persönliche Schutzausrüstung:
 - Augenschutz
 - Gehörschutz
 - Sicherheitsschuhe

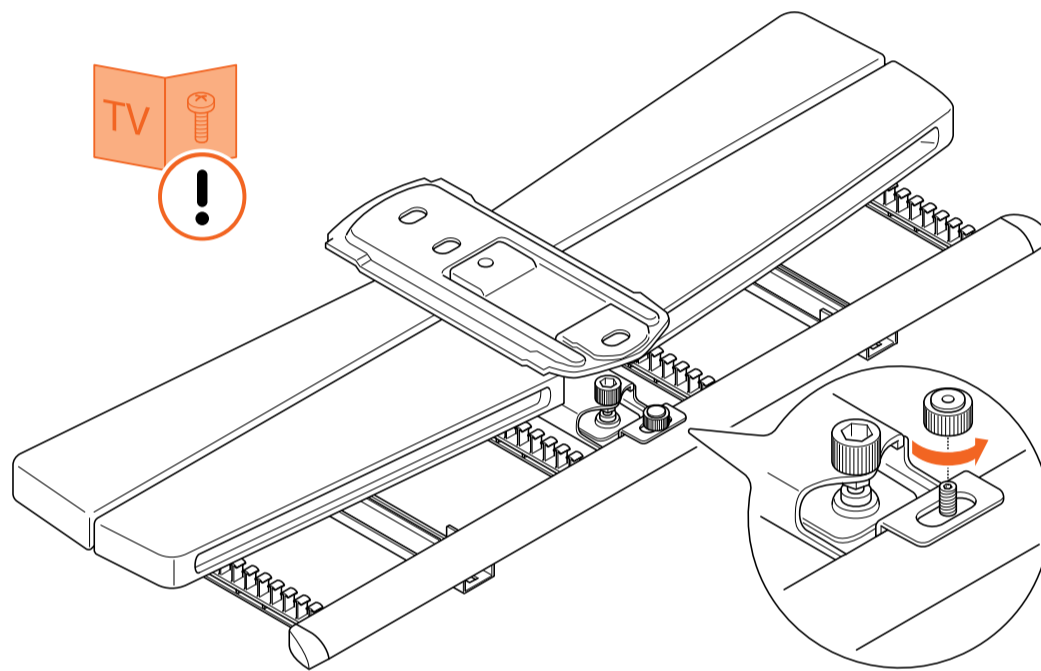


Sie sollten Ihren Fernseher immer zu zweit anheben. Und seien Sie nicht übermütig!

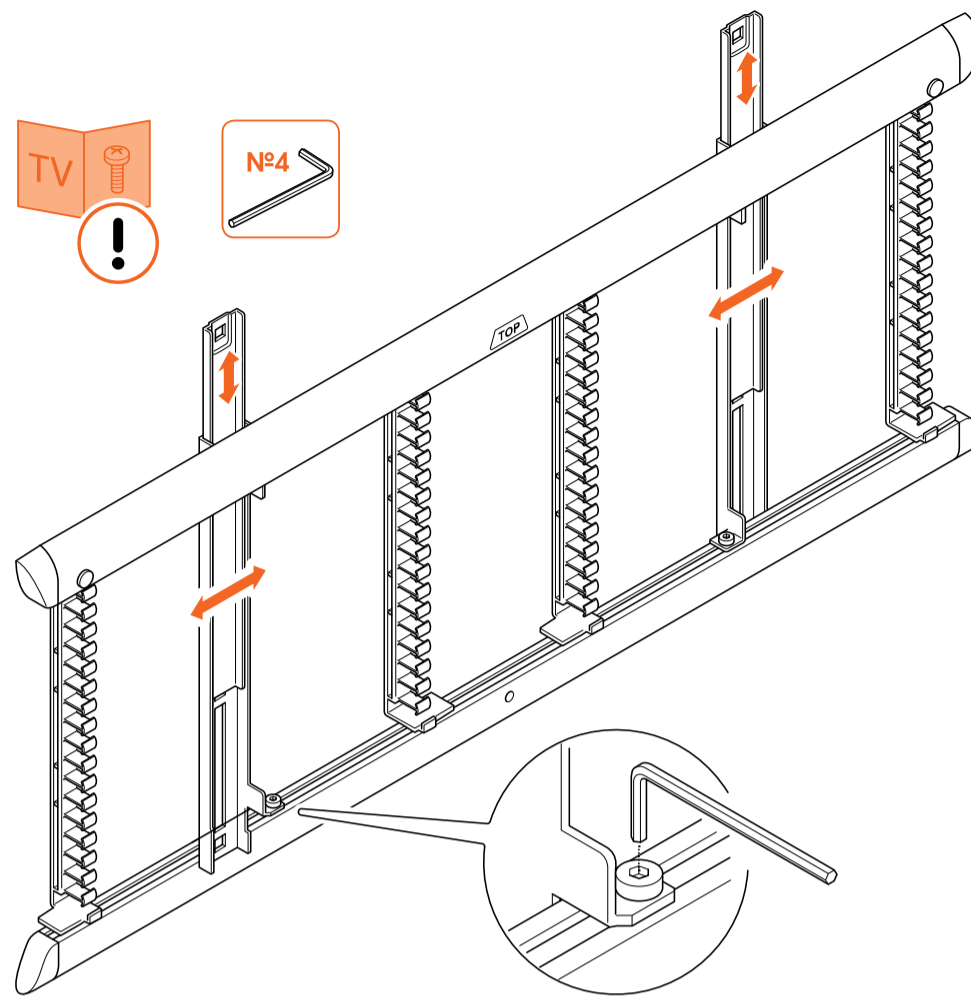
Auf die Plätze... fertig... installieren!

Schritt 1: Befestigen Sie den Adapter am Fernseher

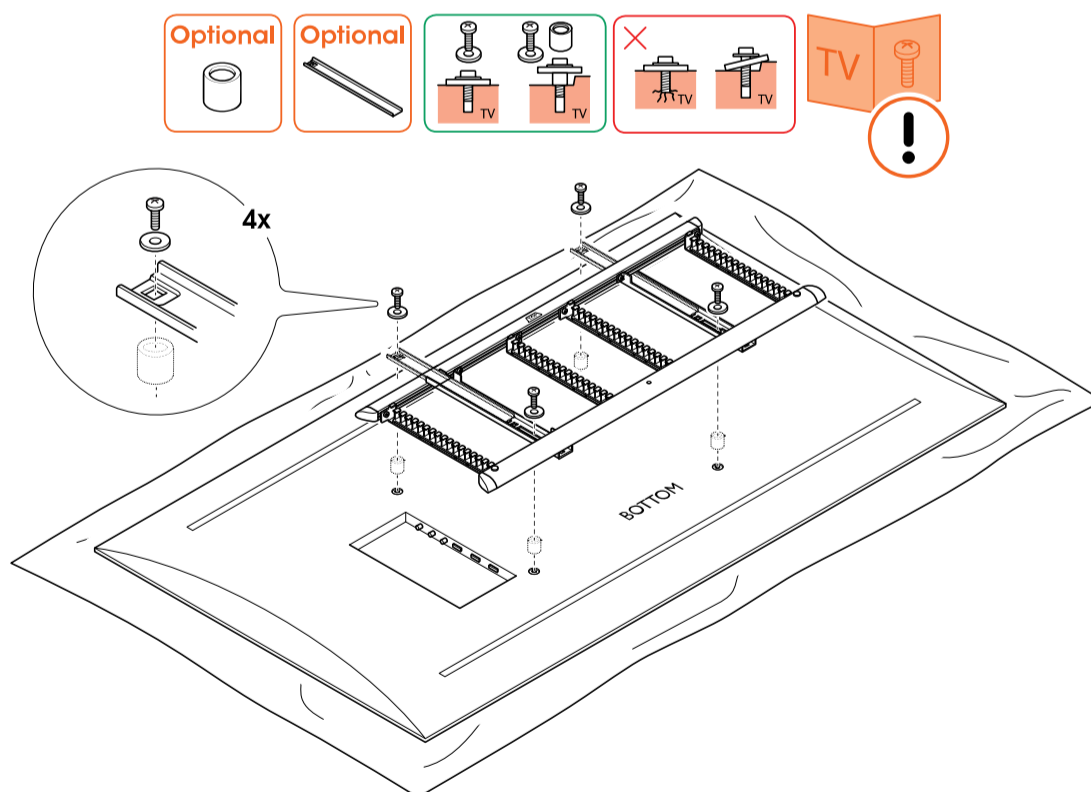
1. Legen Sie die **Wandhalterung** **A** mit dem angebrachten **Adapter** und den Fernseher vorsichtig und mit der Vorderseite nach unten auf eine saubere Oberfläche ohne Hindernisse!



2. Entfernen Sie die **Flügelmutter** und nehmen Sie die **Wandhalterung** **A** vom **Adapter** ab. Bewahren Sie die **Flügelmutter** zur späteren Verwendung auf.



3. Überprüfen Sie die Befestigungslöcher am Fernsehbildschirm. Passen Sie die Abmessungen des **Adapters** entsprechend an, nachdem Sie die **vormontierten Schrauben** mit dem **Inbusschlüssel** gelöst haben.
4. Zusätzlich können an der Ober- oder Unterseite der vertikalen Leisten **Adapterverlängerungsstrips** ⑤ eingesetzt werden, um die Höhe des **Adapters** zu erhöhen. Achten Sie darauf, dass die **Adapterverlängerungsstrips** ⑤ auf gleicher Höhe liegen und nicht überstehen.



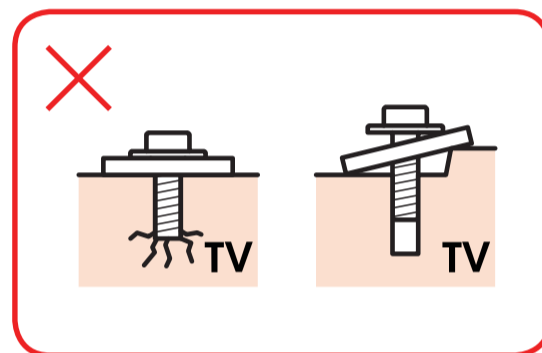
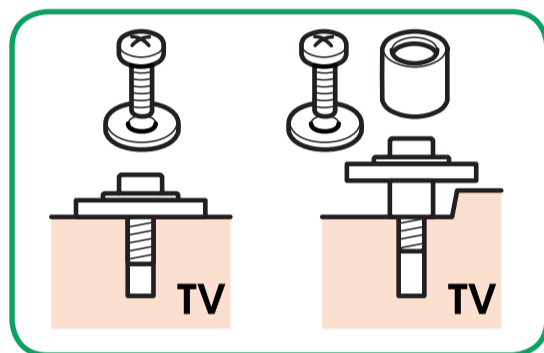
5. Schrauben Sie den **Adapter** mit den **Bolzen** ⑥ und **Abstandhaltern** ⑦ an den Fernseher. Vergewissern Sie sich, dass die Oberseite des Rahmens richtig positioniert ist, was durch das Wort „top“ auf dem **Adapter** angezeigt wird.
6. Nachdem Sie die Abmessungen des **Adapters** eingestellt haben, müssen Sie die **vormontierten Bolzen** mit dem **Inbusschlüssel** festziehen.



Fehlen Ihnen bestimmte Bolzen? Oder benötigen Sie andere? Das freundliche Team vom Vogel's Kundendienst hilft Ihnen gerne weiter: [vogels.com/Kontakt](http://www.vogels.com/Kontakt)
(<http://www.vogels.com/contact>)



Achten Sie auf die richtige Positionierung der Schrauben und Abstandhalter.



Das richtige Material für die Befestigung finden Sie im Benutzerhandbuch Ihres Fernsehers.

Schritt 2: Befestigen Sie die Wandhalterung an der Wand





Wie gut kennen Sie Ihre Wände? Es kommt entscheidend darauf an, aus welchem Material sie bestehen...

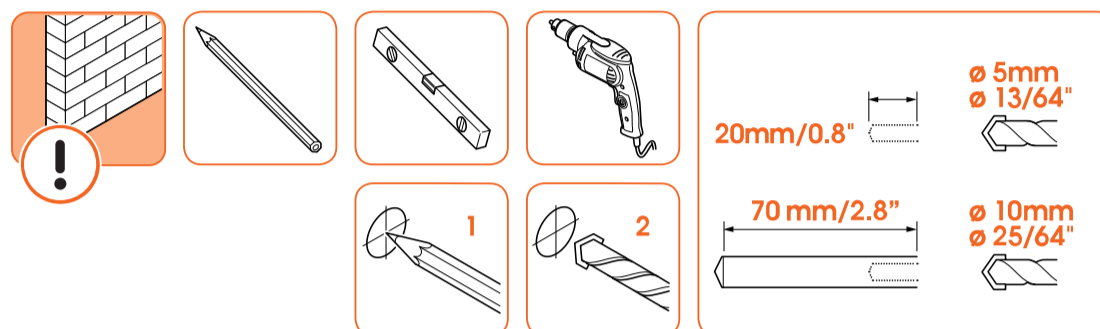
Beton-/Ziegelwand





Wenn Sie Ihren Fernseher an einer Wand mit Holzbalken montieren möchten, befolgen Sie bitte die Anweisungen im Abschnitt *Wand mit Holzbalken*.


Für diesen Schritt benötigen Sie:

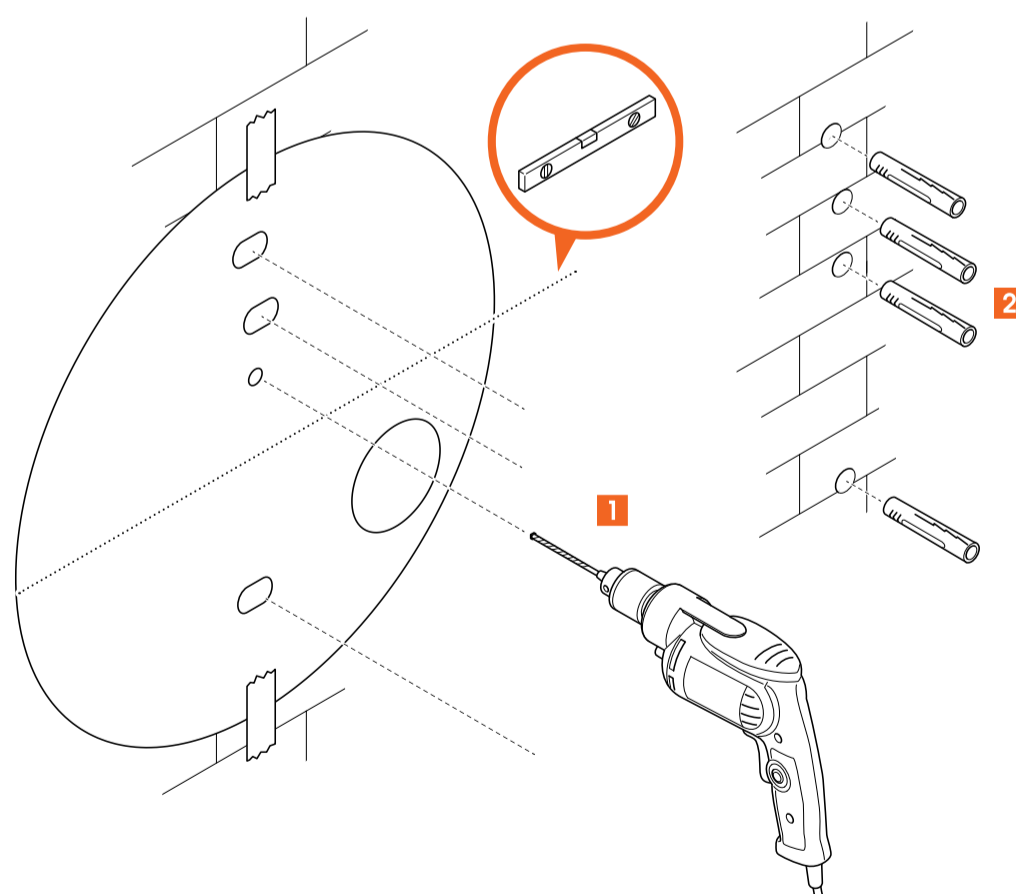
- Bohrschablone 
- Bohrmaschine
- 20 mm / 0,8" (\varnothing 5 mm / \varnothing 13/64") Mauerbohrer (zum Vorbohren)
- 70 mm / 2,8" (\varnothing 10 mm / \varnothing 25/64") Mauerbohrer
- Den Inhalt des Wandmontagesatzes   
- Wasserwaage
- Bleistift



1. Legen Sie fest, wo Sie Ihren Fernseher montieren wollen.

Verwenden Sie die **Bohrschablone** , um die richtige Position an der Wand zu markieren, wenn Sie die Kabelsäule TVA 7000 verwenden oder wenn die Anschlusskabel aus der Wand herausstehen. Die **Bohrschablone**  befindet sich auf der Rückseite der Einlegekarte, die der Verpackung beiliegt.

In allen anderen Situationen laden Sie sich unsere kostenlose DrillRight-App herunter, um die perfekte Montagehöhe zu finden und das erste Bohrloch zu markieren. Verwenden Sie immer die **Bohrschablone** , um die weiteren Bohrlöcher zu markieren.

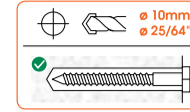


2. Bohren Sie die Löcher. Achten Sie darauf, dass Sie zuerst das Positionierungsloch bohren. Bohren Sie mit einem kleineren Bohrer vor, um Schäden an der Wand zu vermeiden.

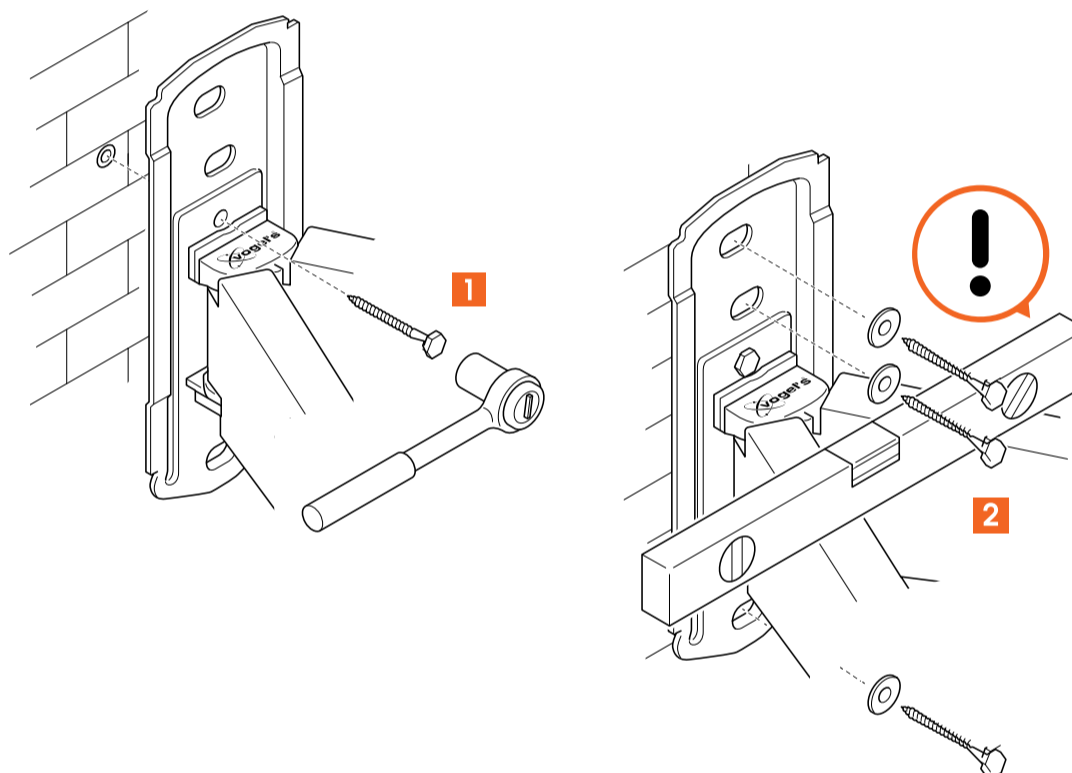
3. Stecken Sie die **Dübel** ① in die Löcher.



Wie tief sollen die Löcher sein? Prüfen Sie nach dem Bohren, ob die gesamte Schraube (außer dem Kopf) in das Loch passt, bevor Sie die Dübel einsetzen. So vermeiden Sie Schäden. Saugen Sie das Loch nach dem Bohren mit einem Staubsauger aus.



Das Kabelloch sollte nur dazu verwendet werden, Kabel, die aus der Wand kommen, durch die Wandhalterung zu führen. Verwenden Sie das Kabelloch nicht, um die Wandhalterung an der Wand zu befestigen.

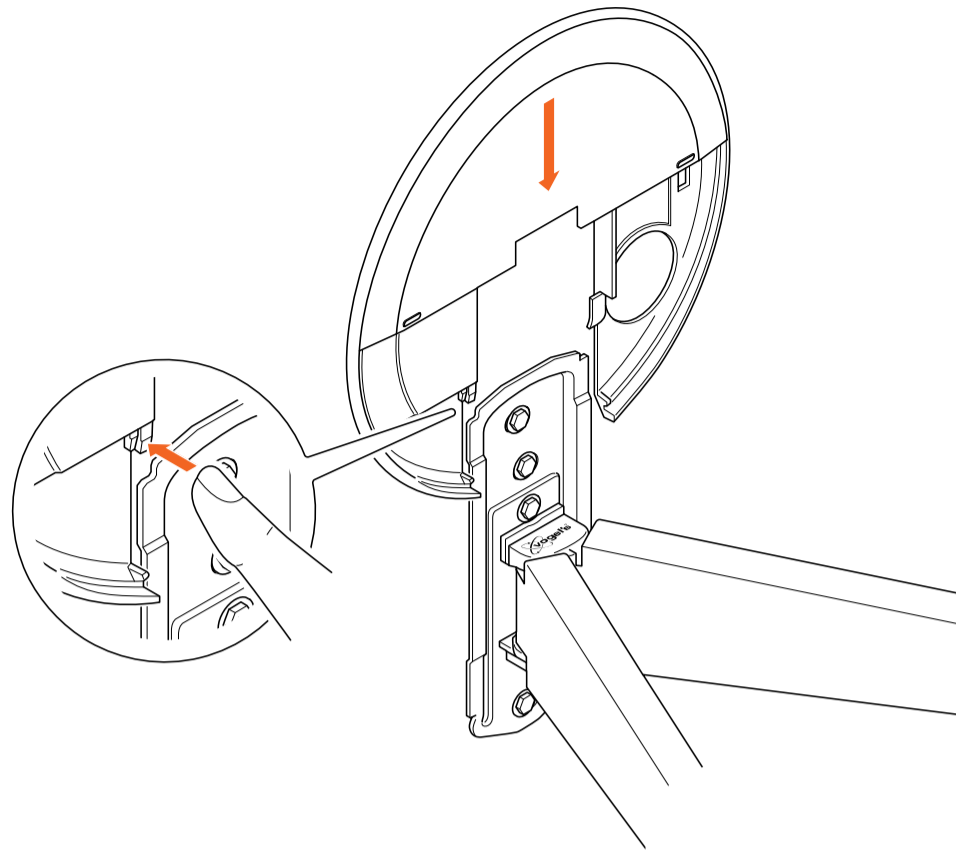


4. Befestigen Sie die Wandhalterung wie folgt an der Wand:

- a. Beginnen Sie mit dem Loch direkt über dem Vogel's-Logo auf der **Wandhalterung** ①
- b. Verwenden Sie die Wasserwaage für eine waagerechte Montage der Wandhalterung
- c. Befestigen Sie die **Wandhalterung** ① mit den **Schrauben** ② und den **Unterlegscheiben** ③ an der Wand.



Schmieren Sie die Schrauben zum leichteren Einschrauben.



5. Schieben Sie die **Abdeckung der Wandplatte** (K) auf die **Wandhalterung** (A). Um die Abdeckplatte zu entfernen, drücken Sie auf die linke Lasche und schieben Sie sie von der Wandhalterung.

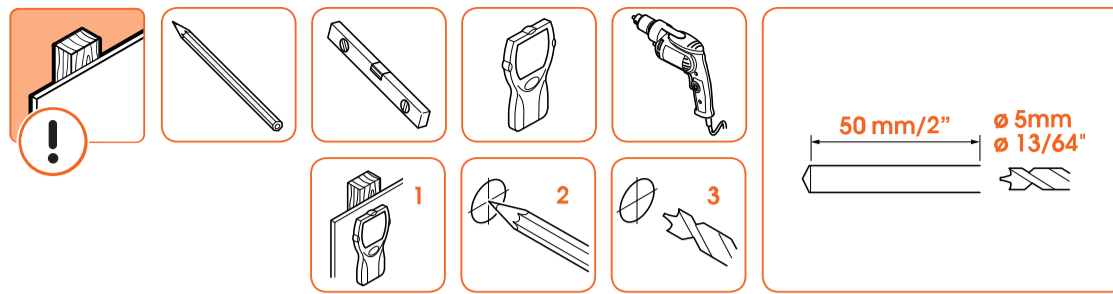
Wand mit Holzbalken



Wenn Sie Ihren Fernseher an einer Beton-/Ziegelwand montieren, befolgen Sie bitte die Anweisungen im Abschnitt massive Beton-/Ziegelwand.

Für diesen Schritt benötigen Sie:

- Bohrschablone (Z)
- Bohrmaschine
- 50 mm / 2" (ø 5 mm / ø 13/64") Holzbohrer
- Der Inhalt des Wandmontagesatzes (H) (J)
- Wasserwaage
- TVA 6950 Anschlussadapter (optional, erhältlich auf www.vogels.com)
- Balkensucher (nur für Wände mit Holzbalken)
- Bleistift

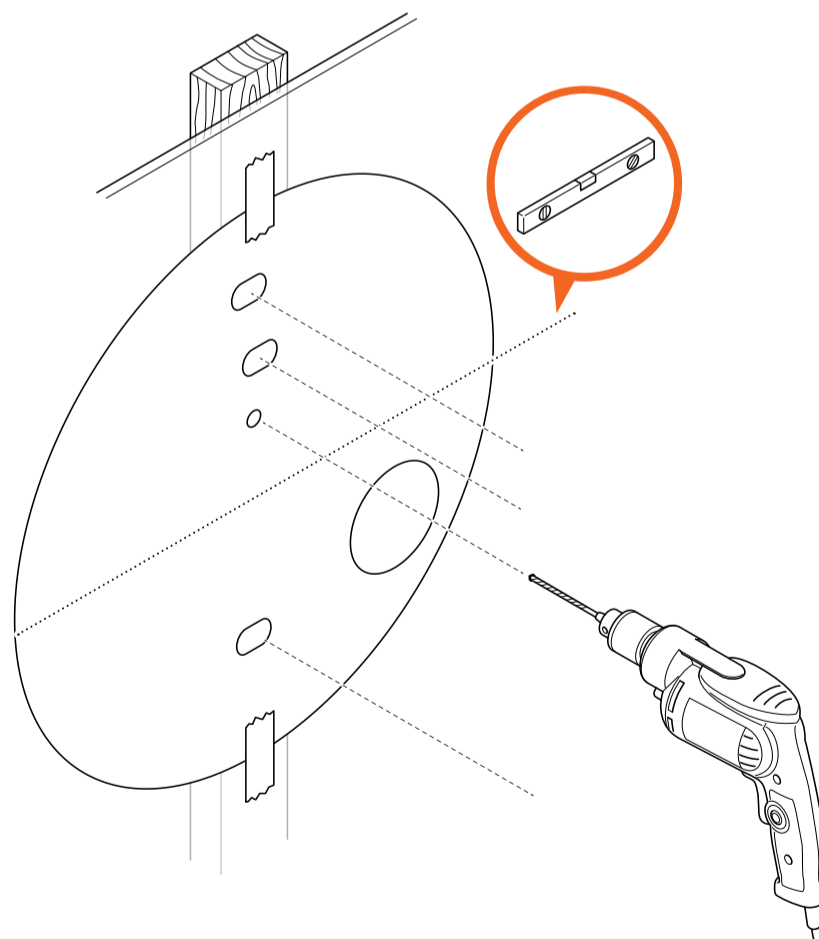


Raten Sie nicht nur! Die Wandhalterung muss immer an den Balken befestigt werden. Verwenden Sie immer ein Balkensucher, um die Position der Balken zu bestimmen. Machen Sie Ihr Hab und Gut nicht unnötig kaputt!

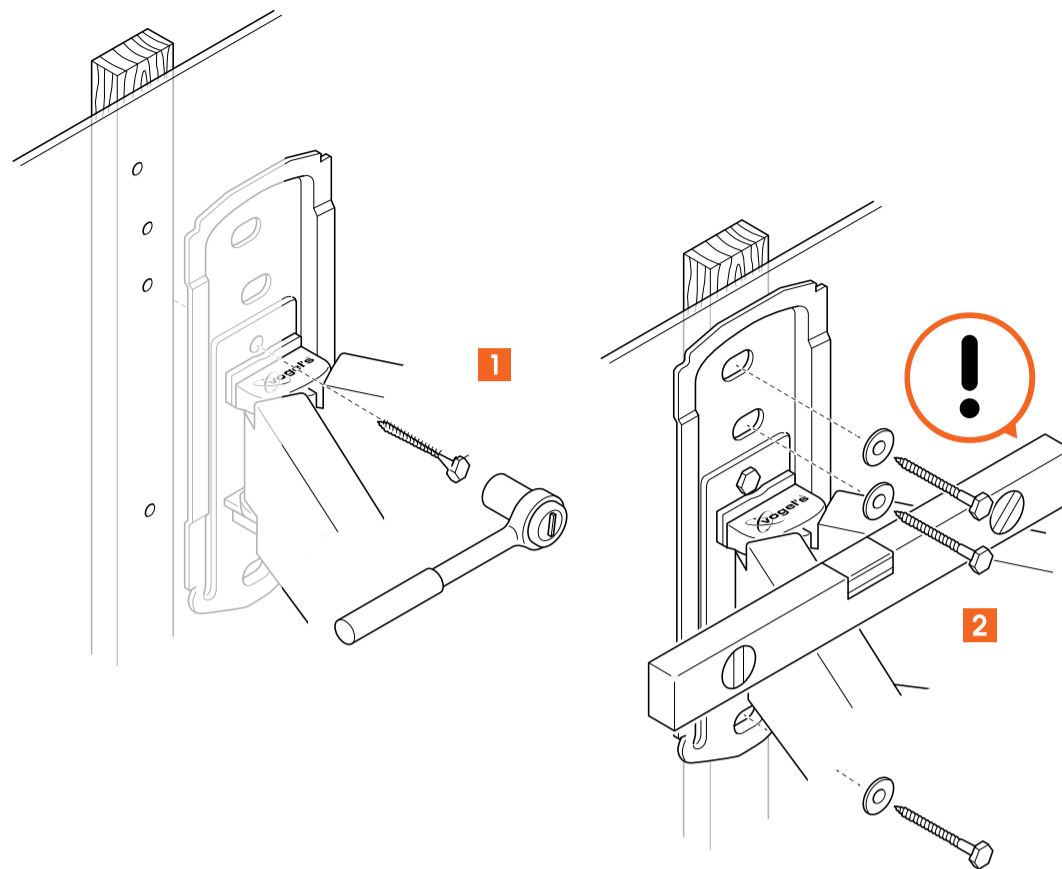
1. Legen Sie fest, wo der Fernseher aufgehängt werden soll.

Verwenden Sie die **Bohrschablone** (Z), um die richtige Position an der Wand zu markieren, wenn Sie die Kabelsäule TVA 7000 verwenden oder wenn die Anschlusskabel aus der Wand herausstehen. Die **Bohrschablone** (Z) befindet sich auf der Rückseite der Einlegekarte, die der Verpackung beiliegt.

In allen anderen Situationen laden Sie sich unsere kostenlose DrillRight-App herunter, um die perfekte Montagehöhe zu finden und das erste Bohrloch zu markieren. Verwenden Sie immer die **Bohrschablone** (Z), um die weiteren Bohrlöcher zu markieren.



2. Jetzt kommt der spaßige Teil... Löcher bohren. Achten Sie darauf, dass Sie zuerst das Positionierungsloch bohren.

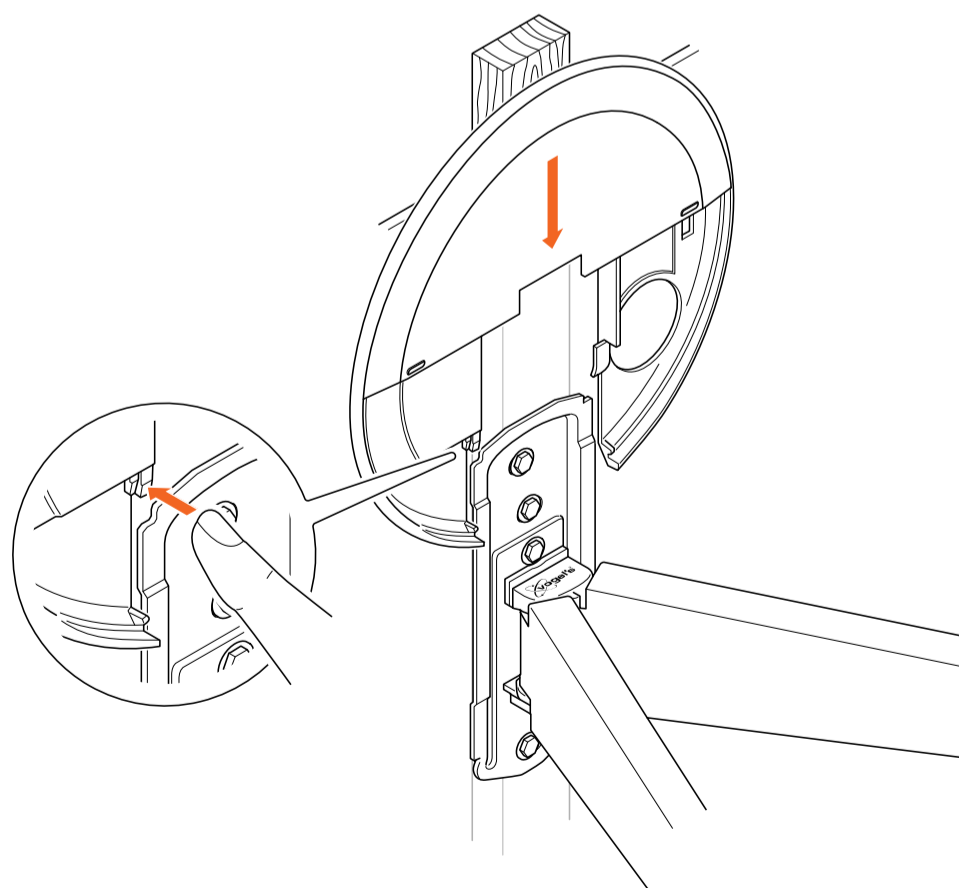


3. Befestigen Sie die Wandhalterung wie folgt an der Wand:

- a. Beginnen Sie mit dem Loch direkt über dem Vogel's-Logo auf der **Wandhalterung** Ⓐ
- b. Verwenden Sie die Wasserwaage für eine waagerechte Montage der Wandhalterung
- c. Befestigen Sie die **Wandhalterung** Ⓐ mit den **Schrauben** Ⓗ und den **Unterlegscheiben** Ⓙ an der Wand.



Schmieren Sie die Schrauben zum leichteren Einschrauben.



- Schieben Sie die **Abdeckung der Wandplatte** (K) auf die **Wandhalterung** (A). Um die Abdeckplatte zu entfernen, drücken Sie auf die linke Lasche und schieben Sie sie von der Wandhalterung.

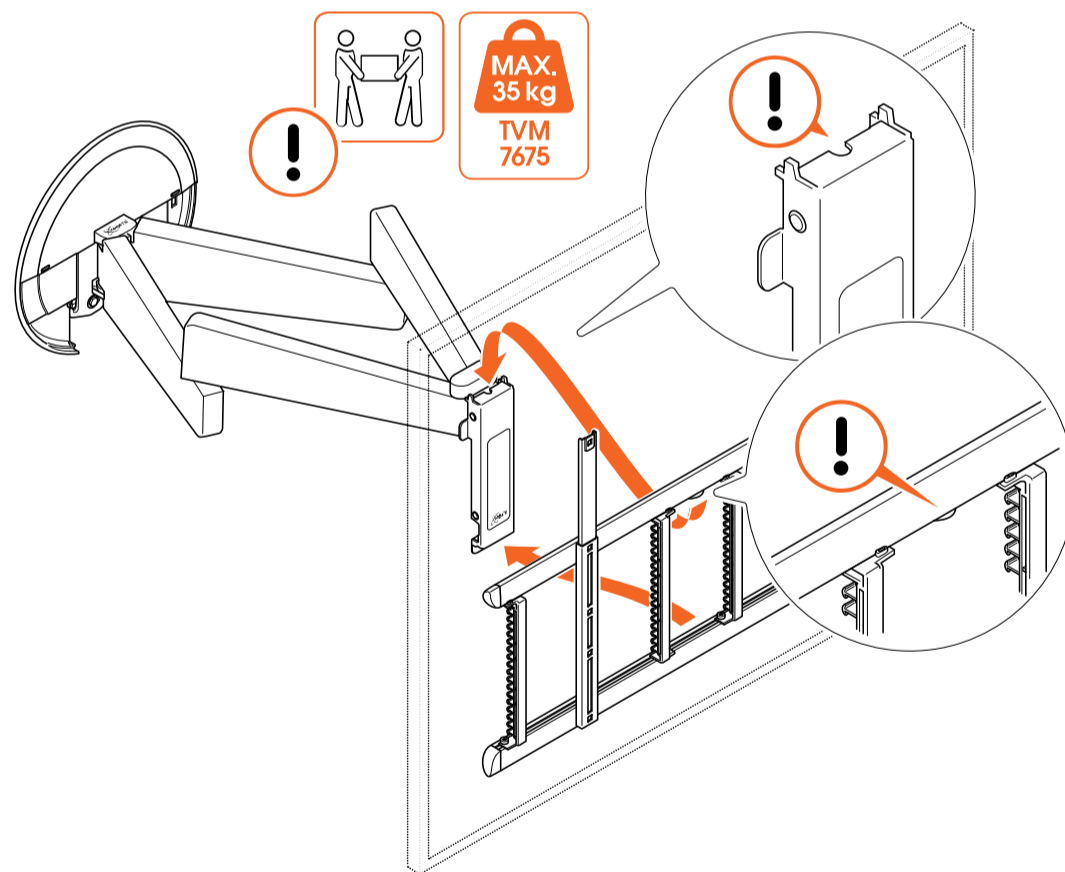
Andere Art Wand / Ich weiß nicht, was für eine Wand ich habe



Wenn Ihre Wand besondere Anforderungen stellt (zum Beispiel Hohlziegel, Metallständerwände, Holzpaneele oder Gipskarton), besuchen Sie die Seite mit [Informationen zu den verschiedenen Wandtypen \(https://www.vogels.com/de-de/c/tv/tv-an-einer-wand-aufhängen\)](https://www.vogels.com/de-de/c/tv/tv-an-einer-wand-aufhängen).

Keine Sorge, wenn Sie sich nicht sicher sind! Wenden Sie sich einfach an Ihren Installateur, Fachhändler oder an das Team vom Vogel's Kundendienst unter [www.vogels.com/contact \(http://www.vogels.com/contact\)](http://www.vogels.com/contact).

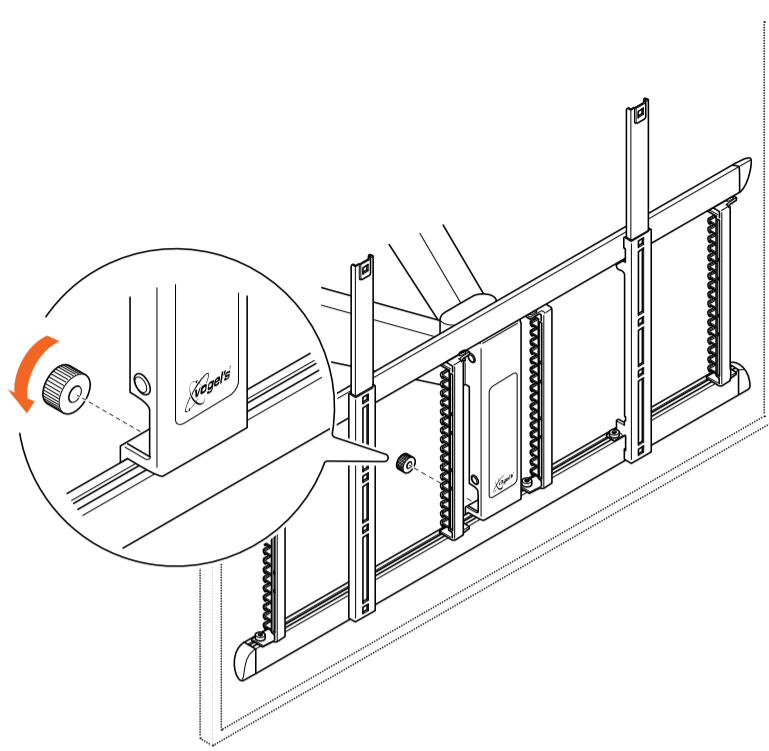
Schritt 3: Befestigen Sie den Fernseher an der Wandhalterung



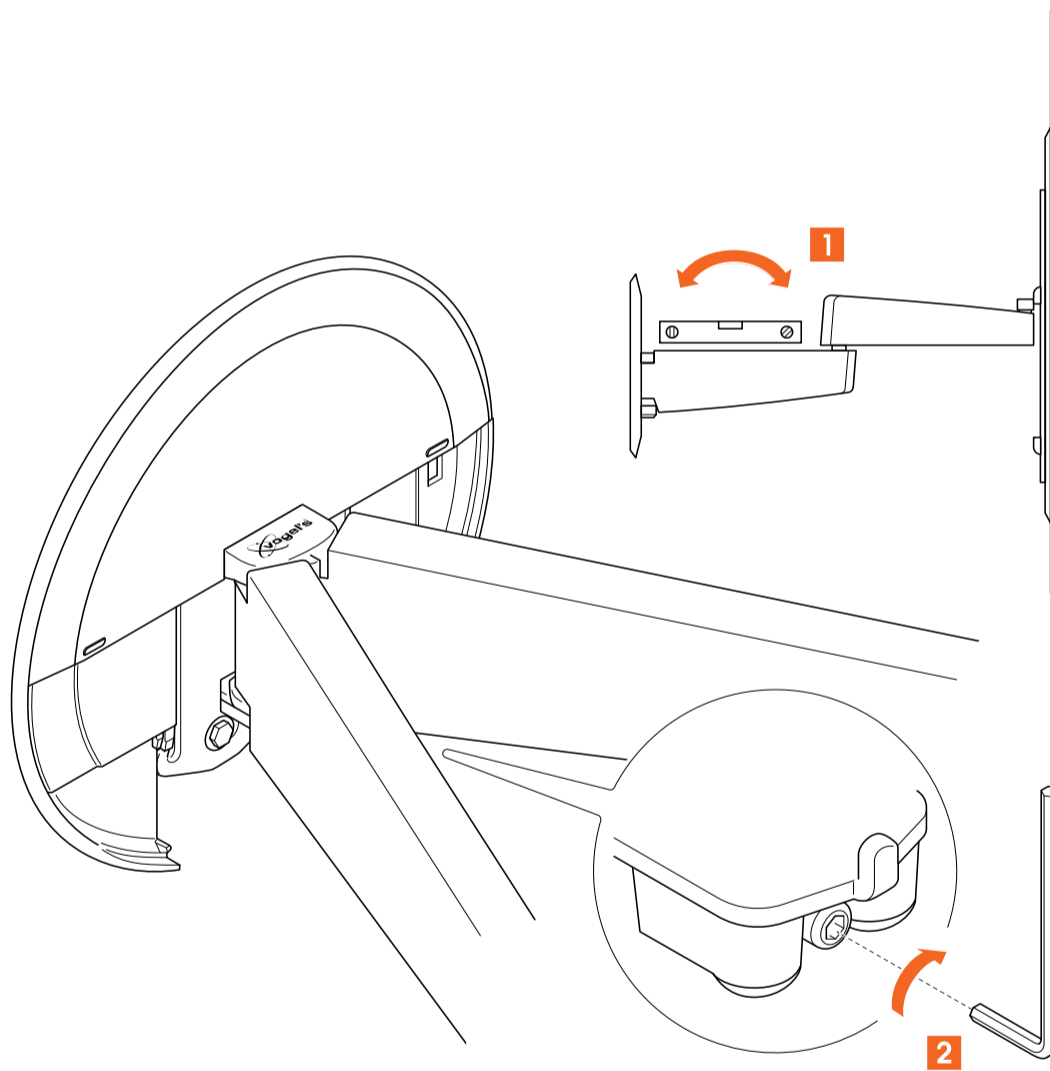
- Heben Sie den Fernseher vorsichtig an und befestigen Sie ihn auf der Adapterhalterung an der **Wandhalterung** (A). Achten Sie darauf, dass der Stecker des Adapters in die Aussparung der Wandhalterung passt.

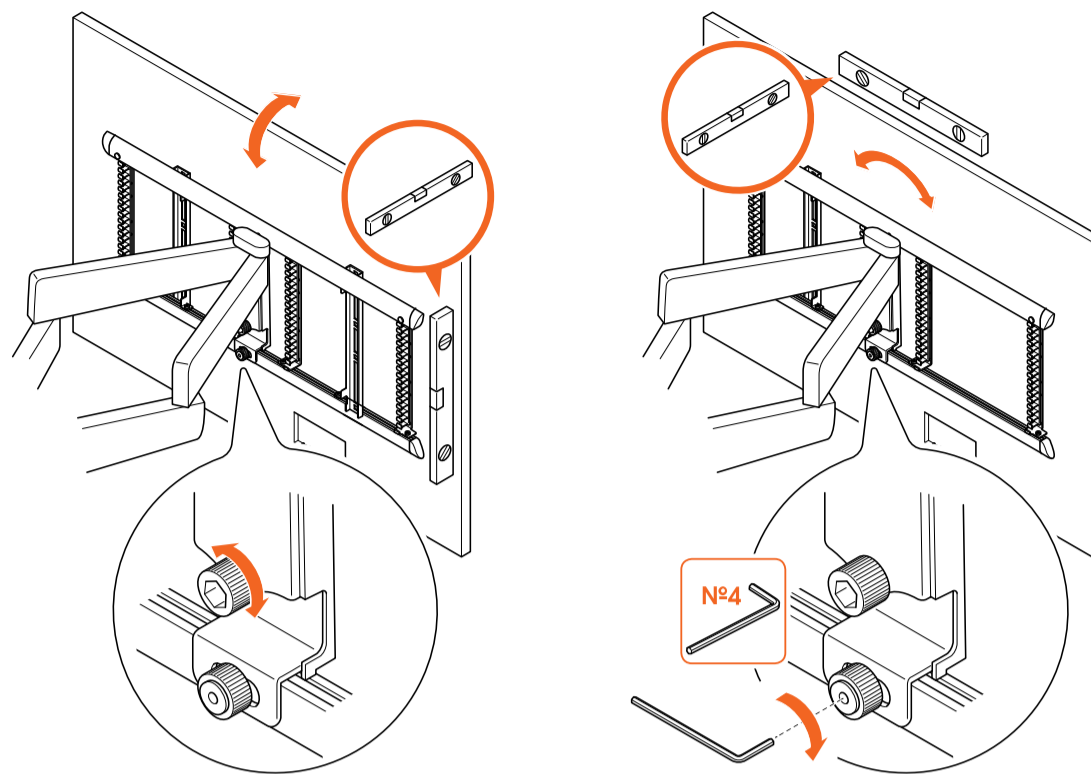


Sie sollten Ihren Fernseher immer zu zweit anheben. Und seien Sie nicht übermütig!



2. Befestigen Sie den Adapter mit der gesicherten **Flügelmutter** aus Schritt 1 an der **Wandhalterung**.



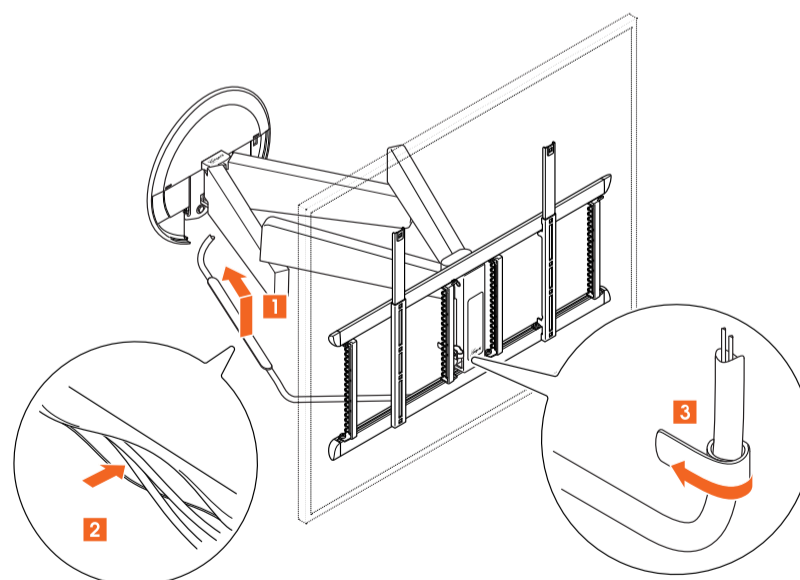


3. Nivellieren Sie die **Wandhalterung** und den Fernsehbildschirm. Verwenden Sie eine Wasserwaage und den **Inbusschlüssel**, um die Position zu korrigieren. Ziehen Sie die **Flügelmutter** und die **Flügelbolzen** anschließend mit dem **Inbusschlüssel** fest.



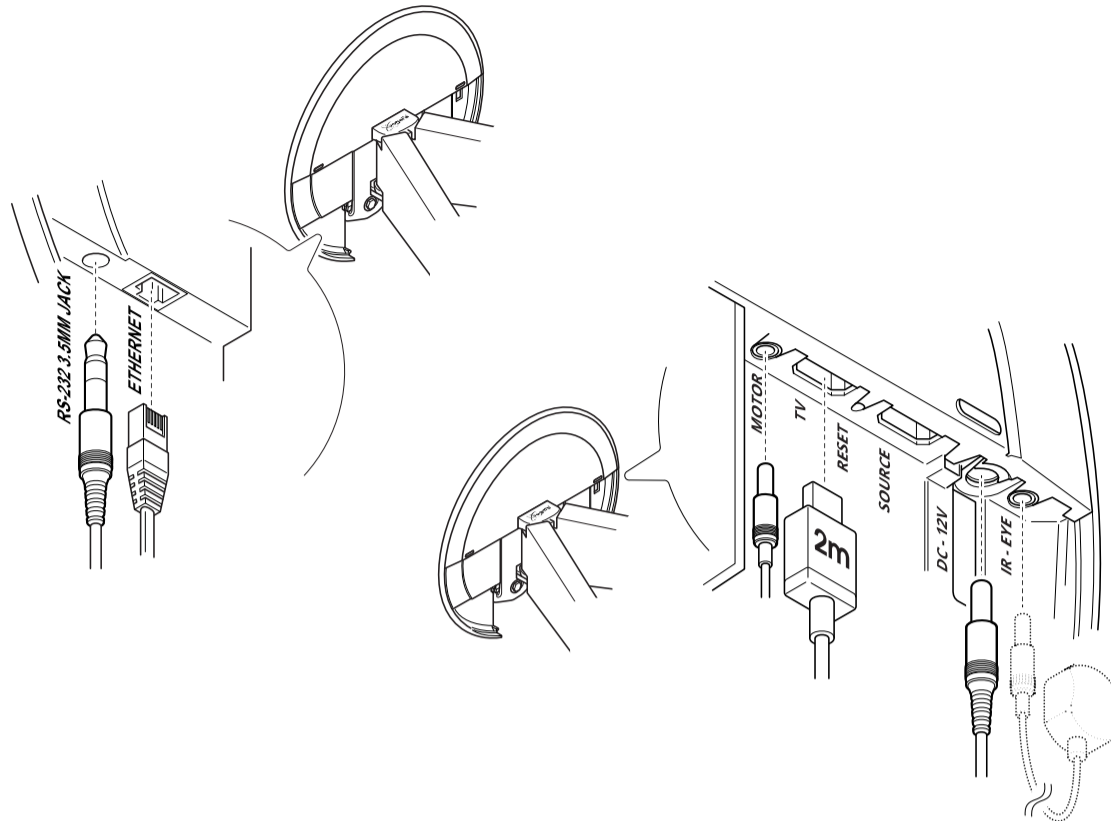
Die Wandhalterung und der Fernseher müssen vor der Verwendung der Wandhalterung vertikal und horizontal ausgerichtet werden!

Schritt 4: Befestigen Sie die Kabel an der Wandhalterung



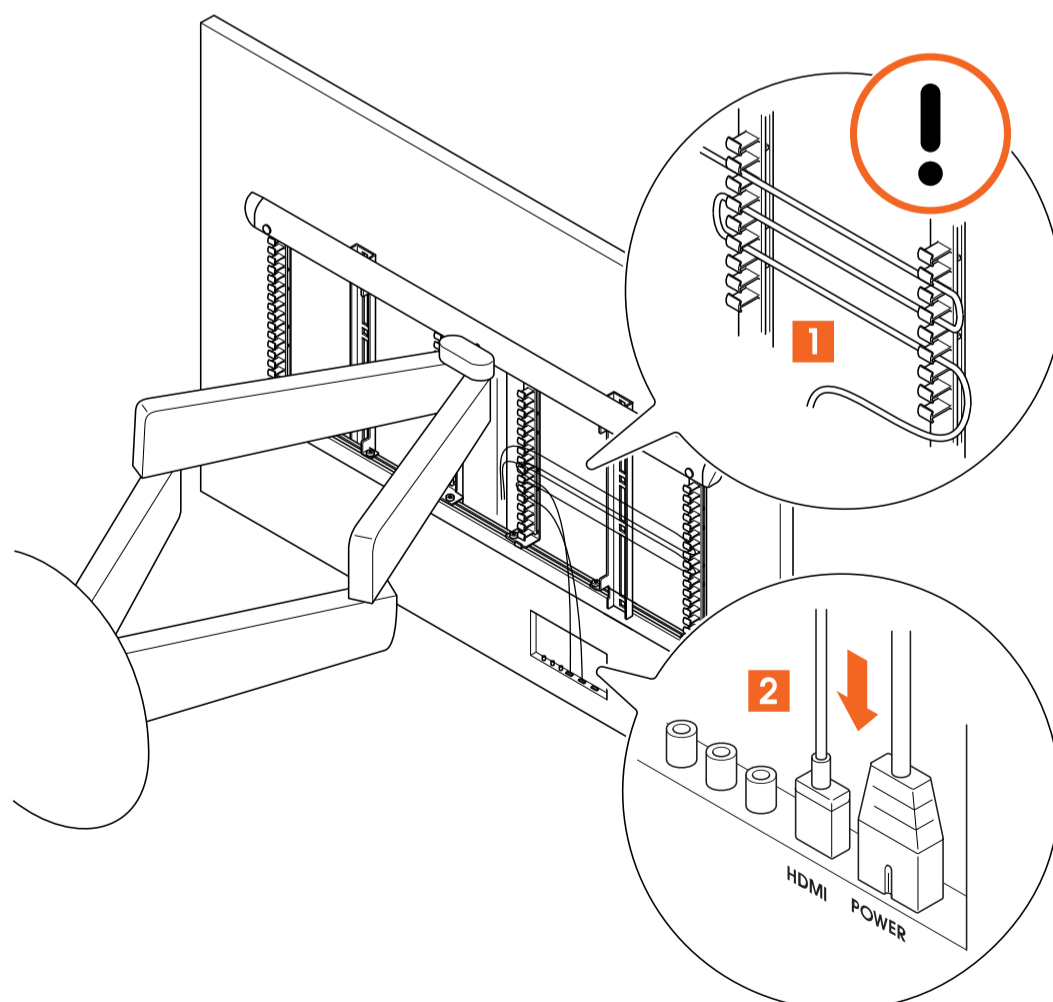
1. Befestigen Sie die **Kabelschutzhülle** (T) an der **Wandhalterung** (A), indem Sie sie in die Löcher an der Unterseite des rechten Arms schieben.
2. Stecken Sie das Netzkabel des Fernsehers und das mitgelieferte **HDMI 2.0-Kabel (2 Meter)** in die **Kabelschutzhülle** (T). Beachten Sie, dass Sie bei Verwendung einer Connect Box ein **4,5 Meter langes HDMI-Kabel** benötigen (erhältlich unter www.vogels.com, Art.- Nr. 999985).

3. Befestigen Sie ein Ende der **Kabelschutzhülle** ① mit dem Klettband am Rahmen.

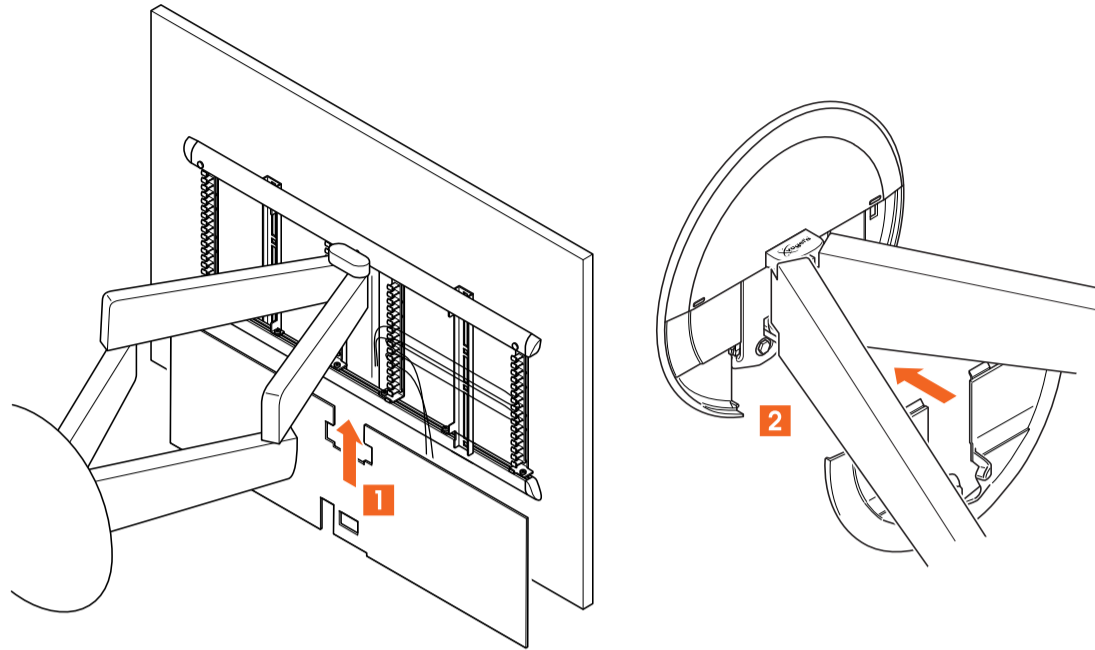


4. Schließen Sie die folgenden Kabel an die Wandhalterung an:

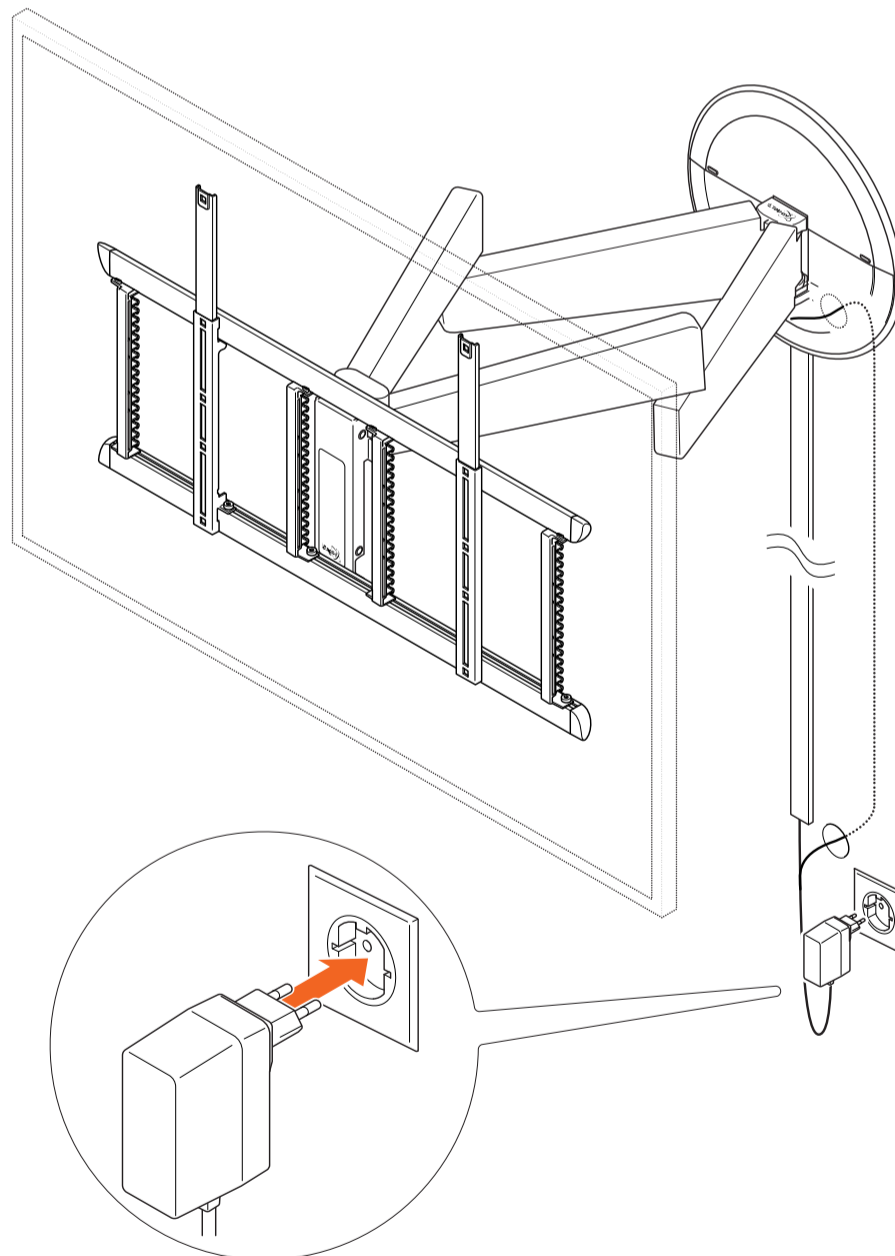
- a. Internes Motorkabel (an der Unterseite des Wandhalterungsarms befestigt)
- b. HDMI 2.0-Kabel (2 Meter)
- c. Netzadapterkabel
- d. Infrarot-Augenkabel (optional, bei Verwendung der Fernbedienung)
- e. RS-232 3,5 mm Buchse (nur TVM 7675 PRO; Kabel nicht enthalten)
- f. Ethernet-Kabel (nur TVM 7675 PRO; Kabel nicht im Lieferumfang enthalten)



5. Schließen Sie das Netzkabel und das **HDMI 2.0-Kabel (2 Meter)** an den Fernseher an. Vergewissern Sie sich, dass alle anderen Kabel ordentlich verstaut sind, indem Sie die vertikalen Kabelklemmleisten am **Adapter** verwenden.



6. Setzen Sie die **Wandplattenabdeckung** (K) auf die Wandhalterung und die **Adapterabdeckung** (Y) auf die Rückseite des **Adapters**.



7. Schließen Sie das **Netzkabel** (V) an die Steckdose an.
8. Ihre MotionMount ist jetzt einsatzbereit!



Sie brauchen ein langes HDMI-Kabel? Oder eine Kabelabdeckung, um Ihre Wandkabel zu verbergen? Besuchen Sie uns online und bestellen Sie das passende Zubehör direkt über unsere Website (<https://www.vogels.com/en-gb/c/tv-bracket-accessories>).

Schritt 5: Verbinden mit der MotionMount SIGNATURE App

Die App MotionMount SIGNATURE von Vogel's fungiert als Fernbedienung für den TVM 7675 (PRO) von Vogel's. Sie verfügt über folgende Merkmale:

- 7 Speicherpositionen für Ihren Fernseher
- Automatisches Bewegungsmanagement
- Analyse & Support
- Schieberegler für Bewegungen nach vorne/hinten und nach links/rechts

Einrichten der MotionMount SIGNATURE App

1. Sorgen Sie dafür, dass Ihre MotionMount über das mitgelieferte HDMI-Kabel mit Ihrem Fernseher verbunden ist und achten Sie darauf, dass Sie HDMI-CEC an Ihrem Fernseher eingeschaltet haben.



Der automatische Betrieb von MotionMount beim Ein- und Ausschalten des Fernsehers wird über die HDMI (CEC)-Einstellung am Fernseher gesteuert.

Beachten Sie, dass einige Fernseherhersteller unterschiedliche Bezeichnungen für HDMI-CEC verwenden:

- Samsung – AnyNet(+)
 - Sharp – Aquos Link
 - Sony – BRAVIA Link und/oder BRAVIA Sync
 - Toshiba – CE-Link und Regza Link
 - LG – SimpLink
 - Panasonic – HDAVI Control, EZ-Sync und VIERA Link
 - Philips – Easylink
2. Laden Sie die MotionMount SIGNATURE App aus dem Google Play Store ((Android (<https://play.google.com/store/apps/details?id=nl.vogels.motionmount>)) oder dem Apple App Store (iOS (<https://itunes.apple.com/nl/app/motionmount/id1178996865?mt=8>))) herunter und installieren Sie sie auf Ihrem Tablet oder Smartphone. Stellen Sie sicher, dass Sie immer die neueste Version der App verwenden.

Ihre MotionMount konfigurieren

1. Öffnen Sie die MotionMount SIGNATURE App.
Stellen Sie sicher, dass Bluetooth® auf Ihrem Tablet oder Smartphone aktiviert ist.
2. Wählen Sie die gewünschte MotionMount aus.
Die MotionMount SIGNATURE App verbindet sich mit der ausgewählten MotionMount.
3. Folgen Sie dem Einrichtungsverfahren, um Ihre neue MotionMount zu konfigurieren.
4. Fügen Sie Voreinstellungen hinzu, indem Sie die **Taste der Fernbedienung** oder das **Symbol (+)** im Hauptmenü der ausgewählten MotionMount verwenden.
5. Bearbeiten Sie die Optionen einer Voreinstellung, indem Sie das **Symbol (...)** im Voreinstellungsfenster verwenden.
Pro-Tipp: iOS-Benutzer können einen Siri-Befehl erstellen, der noch mehr Komfort bietet!

Verwalten Sie Ihre Einstellungen

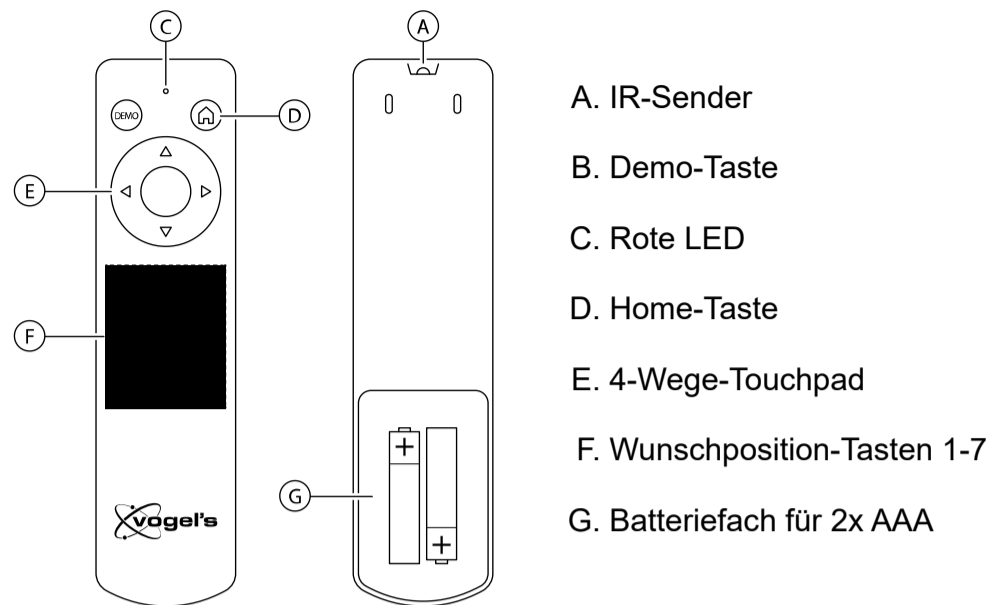
Um auf Ihre Einstellungen zuzugreifen und sie zu verwalten, wählen Sie im Hauptmenü der ausgewählten MotionMount die Option **Einstellungen**. In diesem Menü können Sie:

- Den Namen der MotionMount ändern
- Ihre MotionMount entfernen
- Die Konfiguration Ihrer MotionMount ändern
- Die HDMI-Einstellungen ändern
- Den Zugang zu Ihrer MotionMount verwalten
- Unterstützung für Ihre MotionMount erhalten

Schritt 6: Einrichten der Fernbedienung

Die Infrarot-Fernbedienung (IRC) wurde speziell für die TVM 7675 (PRO) von Vogel's entwickelt. Sie verfügt über folgende Merkmale:

- 7 Speicherpositionen für Ihren Fernseher, die den voreingestellten Positionen in Ihrer MotionMount SIGNATURE App entsprechen
- eine Home-Taste, um die MotionMount in eine sichere Position an der Wand zu bringen
- ein 4-Wege-Touchpad für Vorwärts-/Rückwärts- und Links-/Rechtsbewegungen



- A. IR-Sender
- B. Demo-Taste
- C. Rote LED
- D. Home-Taste
- E. 4-Wege-Touchpad
- F. Wunschposition-Tasten 1-7
- G. Batteriefach für 2x AAA

So richten Sie die IRC ein:

1. Schließen Sie das mitgelieferte **Infrarotkabel** an Ihren Fernseher an. Vergewissern Sie sich, dass das **Infrarotauge** sichtbar ist.
2. Legen Sie die 2 AAA-Batterien in das Batteriefach der IRC ein.

So konfigurieren Sie eine Speicherposition:

1. Bringen Sie die MotionMount mit dem **4-Wege-Touchpad** auf der IRC in die gewünschte Position.
2. Drücken und halten Sie eine der sieben **Wunschpositionen** (P1-P7) 5 Sekunden lang.

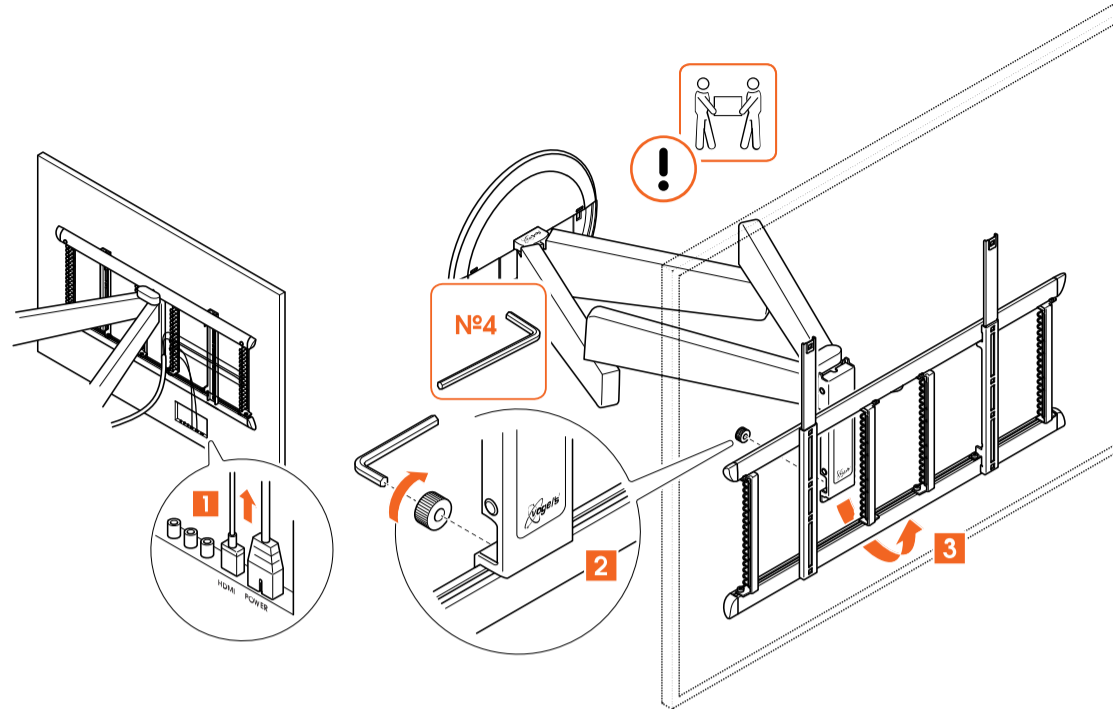
Vorsichtsmaßnahmen in Bezug auf Batterien

- Wenn die Fernbedienung längere Zeit nicht benutzt wird, nehmen Sie die Batterien aus der Fernbedienung, damit sie nicht auslaufen.
- Wenn die Batterien auslaufen, wischen Sie das Ausgelaufene im Batteriefach ab und ersetzen Sie die Batterien durch neue.
- Verwenden Sie keine anderen als die angegebenen Batterien.
- Erhitzen Sie die Batterien nicht und nehmen Sie sie nicht auseinander.
- Werfen Sie sie niemals ins Feuer oder ins Wasser.
- Tragen oder lagern Sie Batterien nicht zusammen mit anderen metallischen Gegenständen, da dies zu einem Kurzschluss, zum Auslaufen oder zur Explosion der Batterien führen kann.
- Laden Sie niemals eine Batterie auf, wenn nicht bestätigt ist, dass sie wiederaufladbar ist.

WEEE-Entsorgungshinweise

Entsorgen Sie diese Fernbedienung oder ihre Batterien nicht über den Hausmüll. Eine unsachgemäße Entsorgung kann die Umwelt und die menschliche Gesundheit gefährden. Bitte informieren Sie sich bei Ihrer örtlichen Abfallbehörde über die Rückgabe- und Sammeldienste in Ihrer Region.

Den Fernseher abnehmen



1. Ziehen Sie die Kabel aus Ihrem Fernseher und **Adapter**.
2. Entfernen Sie die untere Flügelmutter vom **Adapter**.
3. Heben Sie Ihren Fernseher von der **Adapter**halterung, und stellen Sie ihn an einem sicheren Ort ab.



Auch hier gilt: Heben Sie Ihren Fernseher immer zu zweit an. Bitten Sie grundsätzlich eine zweite Person um Hilfe.

Übersicht der LED-Zustände

Wenn die MotionMount	Die Statusleuchte
Ein	ist grün
Aus	ist ausgeschaltet
sich in einem Fehlerzustand befindet	ist rot
einen Befehl der Infrarot-Fernbedienung akzeptiert	Blinkt einmal
einen Befehl zur „Wunschposition speichern“ von der Infrarot-Fernbedienung akzeptiert	Blinkt zweimal
einen Befehl der Infrarot-Fernbedienung ablehnt	Blinkt fünfmal
sich selbst identifiziert	Pulsiert grün
ein Firmware-Update durchführt	Pulsiert rot
im Bootloader wartet	Ist grünlich-weiß
ein Firmware-Update empfängt	ist violett
sich auf eine Zurücksetzung vorbereitet	ist gelb
sich auf eine Netzwerk-Zurücksetzung vorbereitet	Blinkt langsam in gelb
sich auf einen Werksreset vorbereitet	Blinkt schnell in gelb
nicht über Bootloader und Firmware verfügt	ist schwach rot

Hinweis: Nach dem Anschließen und erstmaligen Einschalten der MotionMount kann es vorkommen, dass die LED für etwa 15 Sekunden rot pulsiert. Dies ist der Fall, wenn in der Zwischenzeit ein Firmware-Update verfügbar ist. Die Firmware wird dann aktualisiert. Danach sollte die LED grün leuchten.

Technische Daten

	BLE	WLAN (2,4 GHz)
Frequenz	2402-2480 MHz	2412-2472 MHz
Leistungsabgabe	-0,4 dBm	19,98 dBm
Antennenverstärkung	2 dBi	3,7 dBi



Bitte halten Sie einen Abstand von mindestens 20 cm zwischen der Antenne und dem menschlichen Körper ein. Innerhalb dieses Bereichs ist der Aufenthalt verboten.

Verwirrt? Unsicher? Gerade dabei, verrückt zu werden?

Es gibt jede Menge Hilfe, die online auf Sie wartet:



info@vogels.com (<mailto:info@vogels.com>)

<https://www.vogels.com/de-de/c/service-kontakt> (<http://www.vogels.com/contact>)



[facebook.com/
VogelsForSure/](https://www.facebook.com/VogelsForSure/) (<https://www.facebook.com/VogelsForSure/>)



[instagram.com/
vogels_offiziell/](https://www.instagram.com/vogels_offiziell/) (https://www.instagram.com/vogels_official/)



[www.youtube.com/
c/VogelsForSure](https://www.youtube.com/c/VogelsForSure) (<https://www.youtube.com/c/VogelsForSure>)

Fehlersuche

Sie haben ein Problem gefunden, das Sie nicht beheben können? Keine Panik... probieren Sie es mit diesen Vorschlägen!

Problem

Ich habe nicht die richtigen Bolzen für meinen Fernseher!

Ursache

Die Welt der TV-Technologie verändert sich ständig – da verliert man schon mal etwas aus den Augen. Es kann also sein, dass die richtige Schraubengröße nicht enthalten ist... weil Sie einfach viel zu fortschrittlich sind!

Lösung

Bestellen Sie einfach beim Vogel's Kundendienst ein Service-Kit, und Sie bekommen alles von uns, was Sie benötigen. [Klicken Sie hier \(http://www.vogels.com/contact\)](http://www.vogels.com/contact), um den Vogel's Kundendienst zu kontaktieren.

Problem

Meine Wandschrauben sind gebrochen!

Ursache

Vielleicht haben Sie nicht tief genug gebohrt... vielleicht ist aber auch der Bohrer stumpf, sodass das Loch zu eng ist und die Schraube stecken bleibt.

Lösung

Verwenden Sie ein anderes Loch in der Wandplatte, um die Wandhalterung an der Wand zu befestigen. Achten Sie darauf, dass Sie einen scharfen Bohrer in der richtigen Größe verwenden. Saugen Sie das Loch nach dem Bohren mit einem Staubsauger aus. Prüfen Sie nach dem Bohren, ob die gesamte Schraube (außer dem Kopf) in das Loch passt, bevor Sie die Dübel einsetzen.

Problem

Die App kann die MotionMount nicht finden. Wo liegt das Problem?

Ursache

Es ist wichtig, dass die Bluetooth-Funktion auf Ihrem Smartphone / Tablet aktiviert ist.

Lösung

Unmittelbar nach dem Start der MotionMount-App wird die MotionMount erkannt: Vogel's MotionMount. Die App sucht dann nach weiteren MotionMount-Halterungen. Da die MotionMount bereits erkannt wurde, kann diese Suche ignoriert werden. Dies ist nur relevant, wenn mehrere MotionMounts vorhanden sind.

Wenn die MotionMount über die App bedient wird, wird eine stromsparende Bluetoothverbindung zwischen dem Smartphone/Tablet und der MotionMount aufgebaut. Das bedeutet, dass die Bluetoothverbindung zwischen dem Smartphone/Tablet und der MotionMount nach 45 Sekunden Inaktivität unterbrochen wird. Dadurch wird die Akkulaufzeit Ihres Smartphones/Tablets geschont. Außerdem wird es anderen Personen im Haushalt dadurch ermöglicht, die MotionMount-App ebenfalls zu nutzen. Es ist nur eine Bluetooth-Verbindung zur gleichen Zeit möglich!

Problem

Gelegentlich bewegt sich der Fernseher, ohne dass er ein- oder ausgeschaltet wird oder die App oder die Fernbedienung bedient wird. Was kann ich tun?

Ursache

Die automatische Bewegung der MotionMount beim Ein- und Ausschalten des Fernsehers wird über die HDMI-Kommunikation (CEC) des Fernsehers gesteuert. Je nach Fernsehmarke und/oder Fernsehtyp kann es erforderlich sein, eine andere HDMI (CEC)-Einstellung zu

wählen.

Lösung

Wählen Sie eine der anderen Einstellungen (HDMI-Modi) und probieren Sie sie aus, falls die MotionMount ein unerwartetes Verhalten zeigt. Wählen Sie bei einem Samsung-Fernseher den Modus 1, bei einem LG-Fernseher den Modus 2 und bei einem Philips-Fernseher den Modus 3 als Richtwert. Standard ist Modus 3. Sie können den Modus in der App ändern: Wunschpositionen > Einstellungen > Automatische Bewegung > Methode zur HDMI-Erkennung

Problem

Die MotionMount bewegt sich nicht ganz zur Wand zurück und/oder dreht sich nicht vollständig in die gewünschte Position. Wo liegt das Problem?

Ursache

- Die Kabelschutzhülle ist nicht korrekt installiert.
- Die Wand, an der die MotionMount befestigt ist, ist nicht ganz senkrecht.
- Der Fernseher wurde nicht spezifiziert

Lösung

- Installieren Sie die Kabelschutzhülle gemäß der Montageanleitung und stellen Sie sicher, dass alle Kabel zum Fernseher durch die Kabelschutzhülle geführt werden.
- Der Neigungswinkel der Wand darf nicht mehr als ein halbes Grad betragen. Auch wenn die Wand mehr als ein halbes Grad geneigt ist, muss die Halterung exakt senkrecht montiert werden. Dies kann durch die Einstellung des Schrägwandkorrekturmechanismus in der Wandplatte der MotionMount erfolgen. Siehe Montageanleitungen.
- Falls der richtige Fernseher nicht angegeben wurde (oder die richtige Fernseher-Breite während der Installation/Einstellung in der MotionMount-App nicht eingegeben wurde), kann der Drehwinkel eingeschränkt sein.

Problem

Die automatische Bewegung der MotionMount beim Ein- und Ausschalten des Fernsehers funktioniert nicht. Woran liegt das?

Ursache

Die HDMI-Buchse in der Wandplatte ist nicht mit einer der HDMI-Buchsen an Ihrem Fernseher verbunden.

Lösung

Diese Verbindung ist erforderlich, damit die Funktion der Automatischen Bewegung (über HDMI-CEC) funktioniert. Außerdem ist es erforderlich, dass die Funktion HDMI-CEC (Consumer Electronics Control) im Setup-Menü Ihres Fernsehers aktiviert ist. Die unterschiedlichen Fernseher-Marken haben jeweils eigene Namen für diese Funktion: Anynet+ (Samsung), Aquos Link (Sharp), Bravia Link/Bravia Sync (Sony), CE-Link/Regza Link (Toshiba), Simplink (LG), HDAVI Control/EZ-Sync/VIERA Link (Panasonic), EZ-Sync (JVC), Easylink (Philips), Netcommand (Mitsubishi), Digital Link HD (Loewe).

Wenn alles gut funktioniert, blinkt die LED in der Wandplatte beim Ein-/Ausschalten des Fernsehers zweimal, wenn die MotionMount erkennt, dass der Fernseher eingeschaltet ist, und blinkt dreimal, wenn der Fernseher ausgeschaltet wird. Angesichts der Latenzzeit von HDMI-CEC kann dies eine Weile dauern.

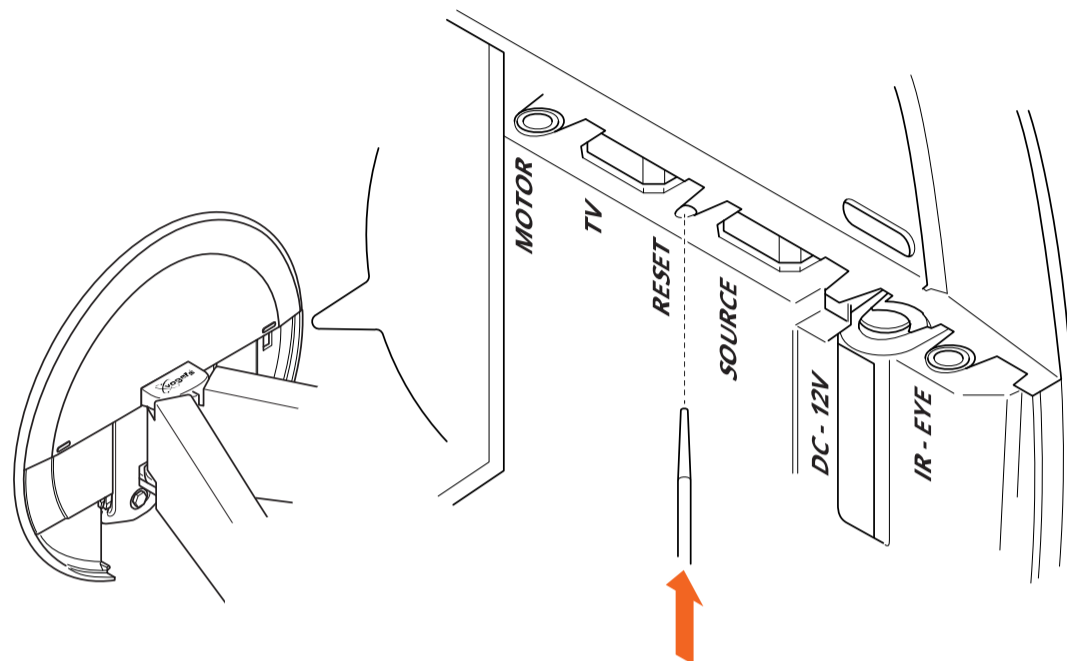
Problem

Ich habe den PIN-Code vergessen. Wie kann ich die MotionMount auf die Werkseinstellungen zurücksetzen?

Lösung

Verwenden Sie einen kleinen Stift oder Kugelschreiber, um die MotionMount zurückzusetzen. Die Reset-Taste finden Sie in der Wandplatte der MotionMount.

Hinweis: Der Standard-PIN-Code für beide PINs ist 0000, was bedeutet, dass der PIN-Code deaktiviert ist.



Problem

Die MotionMount funktioniert überhaupt nicht. Was kann das Problem sein?

Ursache

- Die LED auf der Wandplatte leuchtet nicht: Der Netzadapter ist nicht eingesteckt.
- Die LED auf der Wandplatte leuchtet rot: das Motorkabel ist nicht richtig eingesteckt.

Lösung

- Stecken Sie den Netzadapter ein.
- Schließen Sie das Motorkabel richtig an.

Problem

Die Infrarot-Fernbedienung funktioniert nicht. Was kann das Problem sein?

Ursache

Das Infrarotauge ist nicht richtig eingesteckt.

Lösung

Prüfen Sie, ob das Infrarotauge richtig eingesteckt ist. Achten Sie darauf, dass Sie die Fernbedienung direkt oder über eine Spiegelung auf das Infrarotauge richten.

Problem

Ich habe die MotionMount Bluetooth-Fernbedienung (Artikelnummer 999965) im Vogel's Webshop gekauft, aber sie funktioniert nicht mit meiner SIGNATURE MotionMount. Was soll ich tun?

Ursache

Der Name Ihrer MotionMount in der MotionMount-App ist nicht korrekt.

Lösung

Die Bluetooth-Fernbedienung kann nur mit der SIGNATURE MotionMount funktionieren, wenn die MotionMount den Namen Vogel's MotionMount trägt. Sie können den Namen Ihrer MotionMount in der MotionMount-App ändern: Voreinstellungen > Einstellungen > MotionMount-Name ändern > ändern in: „Vogel's MotionMount“

Problem

Die MotionMount lässt sich nicht über den vollen Bereich von 120° drehen. Wo liegt das Problem?

Ursache

Um zu verhindern, dass der Fernseher an die Wand stößt, ist die MotionMount werkseitig auf den größten zulässigen Fernseher eingestellt (77-Zoll-Fernseher mit einer Breite von 170 cm)

Lösung

Daher beträgt der Gesamtdrehwinkel weniger als 120 Grad. Durch die Angabe des richtigen Fernsehers (oder die Eingabe der richtigen Fernseher-Breite) während der Installation/Einstellung in der App wird der Drehwinkel vergrößert (bis zu 120 Grad für Bildschirme von 65 Zoll und kleiner).

Falls Sie sonstige Probleme oder Fragen haben, wenden Sie sich bitte an consumercare@vogels.com (<mailto:consumercare@vogels.com>)

Häufig gestellte Fragen

Wo kann ich die richtigen Bolzen für meinen Fernseher (einen Service-Kit) bestellen?

Was auch immer Sie benötigen, wenden Sie sich einfach an Ihren Vogel's-Händler vor Ort oder direkt an Vogel's. [Klicken Sie hier \(http://www.vogels.com/contact\)](http://www.vogels.com/contact), um den Vogel's Kundendienst zu kontaktieren.

Wo kann ich Installationsvideos finden?

Klicken oder tippen Sie auf die Schaltfläche auf der Titelseite dieses Handbuchs. Das Installationsvideo finden Sie auf der Produktseite für Ihr Produkt auf unserer Website. Es ist außerdem auf unserem YouTube-Kanal zu finden: www.youtube.com/c/VogelsForSure (<http://www.youtube.com/c/VogelsForSure>).

Was ist, wenn ich Ersatzteile brauche?

Wenn Sie ein Ersatzteil benötigen, wenden Sie sich bitte an Ihren Händler vor Ort oder direkt an Vogel's. [Klicken Sie hier \(http://www.vogels.com/contact\)](http://www.vogels.com/contact), um den Vogel's Kundendienst zu kontaktieren.

Wo finde ich die Bohrschablone?

Die Bohrschablone ist auf der Einlegekarte im Karton aufgedruckt. Sie können sie bei Bedarf ausschneiden.

Wie hoch muss ich meinen Fernseher aufhängen?

Die Mitte Ihres Fernsehers sollte sich im Sitzen idealerweise auf Augenhöhe befinden. Laden Sie sich die kostenlose [DrillRight-App \(https://www.vogels.com/DrillRight\)](https://www.vogels.com/DrillRight) herunter, um damit die Höhe des Fernsehers zu bestimmen und das erste Loch zu markieren.

Welche Bolzen oder Schrauben muss ich verwenden?

Bei Vogel's bekommen Sie ein vollständiges Montage-Set, bei dem alle Befestigungsmaterialien im Karton enthalten sind, sowohl für Ihren Fernseher als auch für die Wand. Bei Vogel's erhalten Sie ein komplettes Montageset, bei dem alle Befestigungsmaterialien im Karton enthalten sind. Fehlen Ihnen die richtigen Schrauben für Ihren Fernseher? Dann wenden Sie sich bitte an Ihren Vogel's-Händler vor Ort. [Klicken Sie hier \(http://www.vogels.com/contact\)](http://www.vogels.com/contact), um den Vogel's Kundendienst zu kontaktieren.

Warum verwenden Sie Fischer®-Dübel?

Der Fischer® DuoPower-Dübel gilt weithin als der beste Standard bei Dübeln. Geben Sie sich nicht mit weniger zufrieden!

Was ist VESA?

VESA ist ein Standardmuster von Befestigungslöchern auf der Rückseite eines Fernsehers, mit dem viele Standard-TV-Halterungen einfach an Ihrem Fernseher angebracht werden können.

Wie groß muss ein Fernseher für diese Wandhalterung mindestens sein?

Die minimale Bildschirmgröße beträgt 40 Zoll (102 cm).

Wie groß und wie schwer darf ein Fernseher für diese Wandhalterung maximal sein?

Die maximale Bildschirmgröße beträgt 77 Zoll (196 cm), das maximale Gewicht liegt bei 35 kg. Das Electronic Screen Protection System (ESPS®) schützt Ihren Fernseher davor, dass er gegen die Wand stößt.

Ist dieses Produkt neigbar?

Dieses Produkt hat keine Neigungsfunktion.

Kann die DesignMount TVM 7655 mit MotionMount aufgerüstet werden?

Nein, das ist nicht möglich.

Welche Garantie gilt für diese Wandhalterung?

Vogel's gewährt Ihnen für diese Wandhalterung eine lebenslange Garantie auf Material- oder Herstellungsfehler. Für die Motoreinheiten und die Elektronik gilt eine Garantie von 2 Jahren.

Wie viel Strom verbraucht die Wandhalterung im Standby-Modus?

Der Standby-Stromverbrauch beträgt weniger als 0,5 Watt.

Ist es möglich, den Fernseher manuell zu drehen („Steuerung von Hand“)?

Ja, es ist möglich, den Fernseher von Hand zu drehen.

Wie hoch ist der maximale Drehwinkel?

Der maximale Drehwinkel beträgt 120° (2x 60°).

Wie groß ist der maximale Abstand zwischen Fernseher und Wand?

Der maximale Abstand zur Wand beträgt 72 cm.

Besteht die Gefahr des Einklemmens, Quetschens oder Verletzens von Personen, während sich die Halterung automatisch bewegt?

Das integrierte Scharnier und die elektronische Schutzschaltung (die die Motoren bei zu hoher Reibung abschaltet) verhindern ein Einklemmen.

Gibt es eine spezielle OLED-Version der MotionMount?

Nein, es gibt keine spezielle OLED-Version. Der VESA-Adapter ist ebenfalls für OLED optimiert.

Müssen die Einstellungen meines Fernsehers nach der Installation angepasst werden?

Ja. Damit die automatische Bewegungsfunktion funktioniert, muss die Funktion HDMI-CEC (Consumer Electronics Control) im Setup-Menü Ihres Fernsehers aktiviert sein. Die unterschiedlichen Fernseher-Marken haben jeweils eigene Namen für diese Funktion: Anynet+ (Samsung), Aquos Link (Sharp), Bravia Link/Bravia Sync (Sony), CE-Link/Regza Link (Toshiba), Simplink (LG), HDAVI Control/EZ-Sync/VIERA Link (Panasonic), EZ-Sync (JVC), Easylink (Philips), Netcommand (Mitsubishi), Digital Link HD (Loewe).

Muss ich meinen Fernseher an die MotionMount anschließen?

Ja. Damit die automatische Bewegungsfunktion funktioniert, muss ein HDMI-Kabel zwischen dem HDMI-Anschluss in der Wandplatte der MotionMount und einem der HDMI-Anschlüsse Ihres Fernsehers angeschlossen werden. Ein 2 Meter langes HDMI-Kabel ist im Lieferumfang der MotionMount enthalten.

Kann ich die MotionMount in Kombination mit einem Fernseher mit „Connect Box“ verwenden (z. B. Samsung-Fernseher mit One Connect Box)?

Ja, die MotionMount kann mit Fernseher und Connect Box verwendet werden. Vogel's bietet ein 4,5 m langes, dünnes, weißes HDMI-Kabel an, das zwischen dem HDMI-Anschluss in der Wandplatte der MotionMount und einem der HDMI-Anschlüsse der TV-Anschlussbox angeschlossen werden kann. Dieses lange HDMI-Kabel ist im Vogel's Webshop erhältlich (Vogel's-Artikelnummer 999985).

Ist eine Fernbedienung im Lieferumfang der MotionMount enthalten?

Ja. Eine Infrarot-Fernbedienung ist in der Verpackung der MotionMount enthalten. Die MotionMount kann auch per Bluetooth-Fernbedienung gesteuert werden. Diese Bluetooth-Fernbedienung ist im Vogel's Webshop erhältlich (Vogel's-Artikelnummer 999965).

Auf welchen Geräten wird die SIGNATURE MotionMount-App unterstützt?

- Apple iOS 13 und neuere Versionen / iPhone 6S und neuere Versionen
- Apple iPadOS 13 und neuer / iPad Pro, iPad Air 2 und neuer, iPad mini 2019, iPad mini 4, 9,7-Zoll iPad 2017 und neuer
- Android OS 10.0 und neuer

Hinweis: Nur die neueste iOS- und Android-Betriebssystemversion wird von Vogel's aktiv unterstützt und getestet.

Wie viele Wunschpositionen können in der App gespeichert werden?

Die App kann bis zu sieben Wunschpositionen speichern.

Erfolgt die App-Steuerung der MotionMount über eine Bluetooth-Verbindung?

Ja, tatsächlich erfolgt die App-Steuerung über eine Bluetooth („low energy“) 5.0-Verbindung. An Ihrem Smartphones/Tablets muss Bluetooth daher während der Nutzung der App eingeschaltet sein.

Was bewirkt die Funktion „Position einfrieren“?

Die Funktion „Position einfrieren“ ist in der App enthalten (Einstellungen – Automatische Bewegungssteuerung). Wenn „Position einfrieren“ deaktiviert ist, kehrt Ihr Fernseher beim Einschalten in die zuletzt verwendete Position zurück. Wenn „Position einfrieren“ aktiviert ist, kehrt Ihr Fernseher beim Einschalten immer in die gleiche Position zurück.

Ist es möglich, die MotionMount per Sprachbefehl zu steuern?

Ja, das ist für Apple-Benutzer möglich. Mit iPhone und iPad ist es möglich, Ihren Fernseher per Sprache auf eine der Wunschpositionen zu setzen. Dies basiert auf Siri Kurzbefehle.

Ist es möglich, die MotionMount über RS-232 und/oder eine Ethernet-Verbindung zu steuern?

Mit der MotionMount PRO (TVM 7675 PRO) ist es möglich, die MotionMount über RS-232 und Ethernet-Befehle zu steuern.

Wie viele Steckdosen sind zur Stromversorgung für den Fernseher und dieses Produkt erforderlich?

Sie benötigen zwei Steckdosen. Eine für Ihren Fernseher und eine für die MotionMount (Netzadapter).

Warum befinden sich 2 HDMI-Buchsen in der Wandplatte des SIGNATURE MotionMount?

Eine der HDMI-Buchsen ist für die Verbindung der MotionMount mit Ihrem Fernseher vorgesehen. Die HDMI-Buchse in der Wandplatte muss mit einer der HDMI-Buchsen an Ihren Fernseher verbunden werden. Diese Verbindung ist erforderlich, damit die Funktion der Automatischen Bewegung (über HDMI-CEC) funktioniert. Über die zweite HDMI-Buchse in der Wandhalterung können Sie ein Peripheriegerät an Ihren Fernseher anschließen, ohne ein HDMI-Kabel durch die Halterung zum Fernseher führen zu müssen. Bei diesem zweiten Anschluss handelt es sich um einen sogenannten „HDMI-Durchschleifanschluss“ (loop-through). Ihre digitale Set-Top-Box, Ihr Blu-ray-Player usw. können daher an der Wandplatte angeschlossen werden.

Kann eine Soundbar oder ein AV-Empfänger an den zweiten HDMI-Anschluss in der Wandplatte angeschlossen werden?

Ja. In diesem Fall muss das HDMI-Kabel zwischen MotionMount und Fernseher an die HDMI ARC-Buchse (Audio Return Channel) des Fernsehers (oder der TV-Anschlussbox) angeschlossen werden.

Kann ich den Vogel's Kabelkanal TVA 7000 zusammen mit diesem Produkt verwenden?

Ja, der Kabelkanal TVA 7000 wurde speziell für die SIGNATURE MotionMount (und DesignMount) entwickelt. Dieser Kabelkanal passt nahtlos in die Wandplatte Ihrer SIGNATURE-Wandhalterung. Der Kabelkanal ist in Schwarz und Weiß erhältlich. Bitte achten Sie bei der Montage der Halterung darauf, dass Sie sie in einer Höhe von 115 cm über dem Boden befestigen.

Sind alle Kabel und Montagematerialien enthalten?

Ja, alle Kabel und Montagematerialien sind enthalten.

Ist die Bohrschablone der SIGNATURE MotionMount (TVM 7675) identisch zur Schablone für die DesignMount (TVM 7655)?

Ja, die Bohrschablone ist für alle Produkte der SIGNATURE-Serie gleich.

Befinden sich die Bohrlöcher der SIGNATURE TV-Wandhalterungen (Wandplatte) in derselben Position wie die der NEXT TV-Wandhalterungen?

Ja, obwohl die Wandplatte eine andere Form hat, ist die Positionierung der vier Löcher gleich geblieben.

Mit welcher Netzspannung und welcher Frequenz wird die MotionMount betrieben?

Die Wandhalterung wird mit Netzspannung (AC) im Bereich 100 – 240 Volt, 50/60 Hz betrieben.

Kann ich die Halterung sowohl in horizontaler als auch in vertikaler Richtung ausrichten?

Ja, mit 3D-LEVELING™ ist Ihr Fernseher immer waagrecht. Diese Funktion umfasst die Korrektur von schrägen Wänden und die präzise Nivellierung nach der Installation (horizontal und vertikal).

Wie hoch ist die Qualität des HDMI-Signals, das aus der HDMI-Durchschleifung in der MotionMount-Wandplatte kommt?

Full-HD-Signale (1080p) können problemlos übertragen werden. Abhängig von der Qualität des HDMI-Kabels und der Quelle können HDMI-Signale bis zu 4K/60Hz übertragen werden. Wenn Sie ein hochwertigeres HDMI-Signal wünschen, sollten Sie die Quelle direkt an Ihren Fernseher anschließen.

Falls Sie sonstige Probleme oder Fragen haben, wenden Sie sich bitte an consumercare@vogels.com (<mailto:consumercare@vogels.com>)

Go Green! Entscheiden Sie sich für die Umwelt.

Unser Planet ist uns wichtig. Wenn Sie die Verpackung oder die TV-Wandhalterung selbst entsorgen möchten, informieren Sie sich bitte über die Richtlinien Ihrer lokalen Behörden, um optimale Entsorgungsmöglichkeiten in Ihrer Nähe zu finden. Informationen über die für die Verpackung verwendeten Materialien finden Sie unter www.vogels.com/recycle. (<https://www.vogels.com/recycle>) Denn Recycling ist wichtig!



Garantie



Nochmals vielen Dank, dass Sie sich für Vogel's entschieden haben! Bei der Entwicklung und Produktion unserer Produkte steht die Langlebigkeit an erster Stelle. Deshalb gewährt Vogel's Ihnen 15 Jahre Garantie auf Material- und Herstellungsfehler. Für Defekte an elektronischen Bauteilen gewähren wir eine Garantie von 2 Jahren, es sei denn, die örtlichen Bestimmungen und Gesetze schreiben eine längere Mindestlaufzeit vor. Wir lösen alle Probleme im Zusammenhang mit Produktbeschwerden oder Rücksendungen von Produkten und bewerten alle Beschwerden auf Grundlage der Verwendung.

Sollte Ihr Produkt aufgrund von Material- oder Herstellungsfehlern nicht ordnungsgemäß funktionieren, reparieren wir es kostenlos oder ersetzen es Ihnen nach eigenem Ermessen.

Bei Problemen mit unseren Produkten und Fragen zu Garantieansprüchen können Sie sich jederzeit an uns wenden:

1. Füllen Sie das Kontaktformular aus oder schicken Sie eine E-Mail an unseren Kundendienst. Bitte fügen Sie falls möglich ein Bild hinzu.
2. Unser lokaler Vogel's-Vertriebspartner setzt sich innerhalb von 2 Werktagen mit Ihnen in Verbindung.
3. Wenn Sie die Garantie in Anspruch nehmen möchten, muss das Produkt zusammen mit dem Original-Kaufbeleg (Rechnung, Kassenbeleg oder Quittung) zurückgeschickt werden. Der Kaufbeleg sollte den Namen des Lieferanten und das Kaufdatum eindeutig benennen. Sie werden über die genaue Rücksendeadresse und das weitere Vorgehen informiert.

Die Garantie von Vogel's entfällt in den folgenden Fällen:

- Wenn das Produkt nicht gemäß der Gebrauchsanweisung installiert oder verwendet wurde;
- Falls zutreffend: wenn die Löcher in der Wand nicht ordnungsgemäß gemäß der Montageanleitung von Vogel's für den jeweiligen Wandtyp gebohrt wurden;
- wenn das Produkt von einer anderen Person als von Vogel's verändert oder repariert wurde;
- wenn ein Fehler durch äußere Ursachen (nicht durch das Produkt selbst) wie z. B. Blitzschlag, Wasserschaden, Feuer, Abnutzung, Einwirkung von extremen Temperaturen, Witterungsbedingungen, Lösungsmitteln oder Säuren, falsche Verwendung oder Fahrlässigkeit ausgelöst wird;
- wenn das Produkt für ein anderes Gerät verwendet wird, als auf oder in der Verpackung angegeben.

Haben Sie eine andere Frage? Dann steht Ihnen dafür unser Kontaktformular zur Verfügung.

Vogel's Products BV - Hondsruglaan 93 - 5628 DB Eindhoven - Niederlande

Vogel's Products BV 2024 © Alle Rechte vorbehalten.